

烏魯木齊

西北

西安・蘭州
敦煌／嘉峪關・烏魯木齊／吐魯番

西南

廣州・陽朔／桂林・龍勝
凱里・貴陽・昆明

柳園

嘉峪關

西安

昆明

香港

型遊高鐵

→ 從香港
西九龍出發

電子版下載



型遊高鐵



從香港西九龍出發



PREFACE

前言

● 古代人走絲綢之路，靠着馬車、駱駝，千辛萬苦才能完成一段旅程。即使在數年前，絲路旅遊還是需要乘坐長途巴士，再轉乘火車，舟車勞頓才能到達目的地。現在，我們終於可以靠着高鐵，舒適地走過大漠、雪山、草原和森林，一路上看盡四季的風貌。高鐵就如「隨意門」，從傳統到時尚，由古城到商廈，自戈壁浩瀚沙漠轉到充滿文藝氣息的大城市，也不過一瞬間。坐高鐵暢遊中國西南、西北，領略不一樣的風情，如今要瀟灑走一回絲路，絕對不是夢！



C O N T E N T S

目

錄



002 前言

008 高鐵路線示意圖

010 高鐵資訊

020

廣州 在嶺南首府穿梭古今

荔灣博物館、沙面、北京路步行街、上下九步行街、歌莉婭概念會所、
悶窩、喜茶熱麥店、聯合書店、廣州塔、廣東省博物館新館、紅專廠、
嶺南印象園、黃花崗公園、黃埔軍校、廣州長隆旅遊度假區、
花之戀酒店、花園酒店、開記甜品、銀記腸粉

044

陽朔 世界旅人的驛站

黑石攀岩俱樂部、單車遊古鎮、遇龍河人工竹筏、沒有飯店、
山色西餐廳、恆河印象印度餐廳、秘密花園

058

龍勝 農耕文化畫廊

金坑梯田、平安壯族梯田、古壯寨、黃洛紅瑤寨、龍脊梯田瓦舍旅行酒店

070

凱里 煙雨苗鄉

西江千戶苗寨、李玉福家庭博物館、雷公坪、凱里酸湯魚、
苗族長桌宴、蟬樂酒店

082

貴陽 走進避暑之都

甲秀樓、青岩古鎮、東方科幻谷、西西弗書店、文昌閣、板橋藝術村、
二七路小吃街、青雲路夜市、貴陽中天凱悅酒店

096

昆明 文藝遊春城

雲南省博物館、石林冰雪海洋世界、創庫藝術區、秘境M60創意園、
活石藝家時尚生活館、梵草、1910火車南站、銀櫃精品酒店、
大腳氏國際青年旅舍

CONTENTS

目

錄



110 ◀◀◀

西安 世界歷史名城

秦始皇陵及兵馬俑博物館、漢陽陵博物館、華清池、西安城牆、大雁塔、
華山、太白山、陝西歷史博物館、小雁塔雁園、呱道士、
朵拉瑪爾青年旅館小酒窩、西安美食攻略、七賢國際青年旅舍、書院國際青年旅舍

▶▶▶ 128

蘭州 絲路上的驛站

蘭新高鐵、甘肅省博物館、羊皮筏子、中山橋、黃河母親雕塑、
白塔山公園、水車博覽園、劉家峽水庫、炳靈寺石窟、大眾巷、
正寧路小吃夜市、蘭州皇冠假日酒店、蘭州萬達文華酒店

142 ◀◀◀

敦煌/嘉峪關 瀟灑玩轉大漠古城

嘉峪關關城、長城第一墩、懸臂長城、玉門關景區、敦煌雅丹國家地質公園、
鳴沙山、月牙泉景區、敦煌影視古城、莫高窟、敦煌創意坊、沙洲夜市、
敦煌特色小吃街、敦煌山莊、大漠驛站

▶▶▶ 158

烏魯木齊/吐魯番 戀戀西域情懷

天山天池、新疆國際大巴扎、郡王府、火絨山、高昌故城、交河故城、
海爾巴格餐飲美都、突瑪麗斯大飯店

176

遊學在中國照片徵集比賽

◊◊◊◊◊◊ 178

遊學照片徵集比賽簡介

180

作品展示

小學組、中學組、大專組、教職員組

188 ◊◊◊◊◊◊

美麗中國創意遊

◊◊◊◊◊◊ 190

活動介紹

192

冠軍成果展示

◊◊◊◊◊◊ 196

亞軍成果展示

200

季軍成果展示

204 ◀◀◀

入圍組別成果展示

MAP

高鐵路線示意圖



高鐵資訊



香港高鐵是甚麼？

香港高鐵全稱為廣深港高速鐵路香港段，是我國廣深港高速鐵路位於香港特別行政區的部分，起訖於西九龍填海區西九龍站，止於與深圳的邊界，總長26公里，途經油麻地、大角咀、深水埗、以及新界的大帽山、葵涌、石崗、雞公嶺、牛潭尾及米埔等地的地底。列車命名為「動感號」，是以國內CRH380A型號為設計藍本。



高鐵與港鐵有甚麼關係？

香港特別行政區政府撥款興建高鐵香港段，委託港鐵公司進行高鐵香港段的設計、建造、測試和試行運作，並將經營權授予香港鐵路公司。



開通高鐵有何好處？

廣深港高速鐵路香港段從屬於總長度達25,000公里的中國高速鐵路系統網絡，估計從香港西九龍總站出發的4小時車程範圍，能夠覆蓋最少6,000萬人口，方便了香港與內地之間的交通。廣深港高速鐵路香港段，可以從香港直達44座內地城市，大幅縮短香港與珠三角地區以至中國大陸其他主要城市之間的交通時間，例如往來香港至北京的行車時間可縮短至約9小時。





●● 西九龍站如何過關？

由香港出發方面，旅客將由地面進入B1層售票大堂，購票入閘，往B3層進行「一地兩檢」過關後即可到B4層月台搭乘高鐵。抵達香港方面，從高鐵下車後旅客將首先前往B2入境層過關入境，然後驗票出閘，即可離開車站。

●● 怎樣購票？

可從以下途徑購買高鐵車票：

1. 香港西九龍站票務處；
2. 電話購票熱線：(852) 2120 0888；
3. 香港西九龍站自助售票機：可使用現金支付，但入鈔機不支援HK\$50及HK\$1,000鈔票，但新售票機提供紙幣找贖。如車票超過HK\$1,000，乘客需到櫃位購買；
4. 網上購票：www.highspeedmtr.com.hk/tc/main/index.html
www.12306.cn
5. 本地旅行社代理。

付款方式包括現金、信用卡、八達通等，香港居民在買票或取票時，需出示回鄉卡以實名購票。西九龍站設28個人工售票櫃位，亦設多個自動售票機。港鐵建議乘客提早45分鐘到達車站，西九龍總站開出的列車會在開車前45分鐘停止售票，所以乘客要應提早前往購票。



●● 有何應急設施？

高鐵香港段的石崗列車停放處及緊急救援處位於石崗軍營東面，並且沿線設有8個緊急救援入口，分別為7個通風設施及1個專用緊急救援入口，在緊急時使乘客能在安全情況下逃生及讓救援隊伍迅速進入隧道內作救援。

●● 西九龍高鐵站有哪些設施？

西九龍站的主要設施將設於地底，站內設四層地下樓層，設施包括：海關、出入境及檢疫設施；離境等候休息室；旅客抵港和離港大堂；地下軌道區和9個長途月台及6個短途月台；免稅區；餐廳食肆；停車場、上落客處及卸貨區等。

●● 有哪些直達站？

高鐵線	直達站點
廣深港高鐵	福田、深圳北、光明城、虎門、慶盛、廣州南
貴廣客運專線	桂林、貴陽
京廣客運專線	北京、石家莊、鄭州、武漢、長沙、株洲西、衡陽東、郴州西、韶關
滬昆客運專線	上海、杭州、上饒、金華、南昌、昆明
杭福深客運專線	福州、莆田、泉州、廈門北、廈門、角美、漳州、漳浦、雲霄、詔安、饒平、汕頭、潮陽、普寧、葵潭、陸豐、汕尾、鮑門、惠東、惠州南、深圳坪山

高鐵車廂大解構

●● 外觀

這批列車每列8卡編組，首卡及尾卡為拖卡，中間的6卡為動力車卡。外型是和諧號CRH380A型電聯車相似，採用改良的低阻力流線頭型。高鐵車身以銀色為主調，配以紅色和白色波浪作鮮明點綴，加上車頭兩側橙色弧形紋，象徵中國飛龍，寓意承傳中華傳統。

●● 車廂座位

列車共提供579個座位及2個輪椅位。其中第1卡及第8卡為一等座，而第2卡至第7卡為二等座。一等座的座位距離較普通座寬，共提供68個座位，車廂燈光較為柔和，座椅顏色主要以銀灰襯深灰色玫瑰花紋，另有玫瑰紅色座椅，地板亦印有玫瑰花紋。由於列車只在廣州南至西九龍間運行，因此不設餐車、商務座及特等座，跟內地目前使用的和諧號CRH380A型電聯車原型列車不同。



●● 內部設施

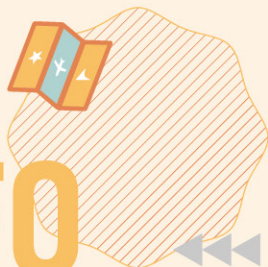
一等座（第1卡及第8卡）以2+2的排列方式提供68個較為寬闊的座椅，座椅附有腳踏、耳機接口和閱讀燈。二等座以3+2的排列方式提供511個軟席座椅。座椅可以通過手動方式180度轉動，以適應行車方向；座位底部設有香港及內地制式插座，車廂內設置電視螢幕及Wi-Fi提供。

各車設有廁所，7號車廂另設有無障礙廁所，配置了嬰兒護理台和SOS緊急呼叫按鈕，廁所門要在門外按掣開啟。車身內的告示及顯示器以中英文、繁簡對照。但顯示器系統採用內地字眼，如「始發」，而顯示格式及字體亦與內地的25T型客車及高鐵動車組的顯示器相似。



COZY
CARRIAGE

TRAVEL INFO



◉ 旅遊證件：

香港及澳門居民只須持有回鄉證便可入境，無需簽證。

◉ 貨幣：

我國現行貨幣為人民幣(RMB)，匯率會有變動，請以實時匯率為準。在大城市的機場、酒店或銀行可以兌換，有些規模較小的銀行不提供外幣兌換服務。

◉ 電話通訊：

旅客可買內地電話卡及充值卡。港澳居民如沒有內地身份證較難在小型電訊商店辦理電話卡，建議找內地兩大電訊商——中國移動或中國聯通的官方大型門市辦理。

◉ 旅遊季節：

11月至2月內地許多地方天氣寒冷，是旅遊淡季，北方氣溫可低至零下二、三十度，只有南部沿海的地區稍暖。5月至8月各地雨量增加，氣候溫暖，是旅遊旺季。此外，每年內地的春節、五一和十一假期都是旅遊高峰期，旅客請留意最新住宿、交通、門票等資訊的公佈，出門前宜提早預訂、安排。

◉ 電壓：

與香港同為220V，酒店插座多為三孔扁腳或雙孔扁腳、圓腳規格，較高級的酒店會在浴室設置一個220V兼110V規格的雙用插座。



◉ 交通概況：

飛機

內地幅員遼闊，坐飛機來往不同城市較為方便。來往香港或澳門的航班被列為國際航班，可多留意各大航空公司的相關優惠；乘國際航班須提早兩小時到達機場辦理登機手續。乘內地航班只須提早一小時到達機場辦理登機。內地機票價格大多以單程計算。各大航空公司和機票預訂網站時有推出優惠，可多加留意。

長途客運/巴士

兩者均在各城市的汽車客運站乘搭。長途客運比較有系統，通常有上車時間表，須事先買好票。巴士通常是往返距離較近的城鎮之間，上車時付費，沿路會停車上落客。

的士

一般大城市都會打錶，每公里收費通常列在後排窗門的貼紙上。搭乘的士應先瞭解車資計算方式，或與司機議定收費再上車。謹記向司機索取發票，萬一遺留個人物品，也可按發票上的車牌號碼追蹤失物。

高鐵/動車

高鐵和動車是行駛於不同城市之間的鐵路交通工具。時速300公里以上的列車稱為高鐵，班次號碼以「G」為字首；時速300公里以下的列車稱為動車，班次號碼以「D」為字首。港澳居民買票時需要使用回鄉證。車票預售期時有調整，可登入 www.12306.cn 查詢和預購，或到車站的售票機購買。春節、五一和十一假期都是高峰期，應盡早購票。

遊中國必備Apps：

交通類

百度地圖



中國鐵路客戶服務中心



生活類

大眾點評



機票或住宿預訂

攜程

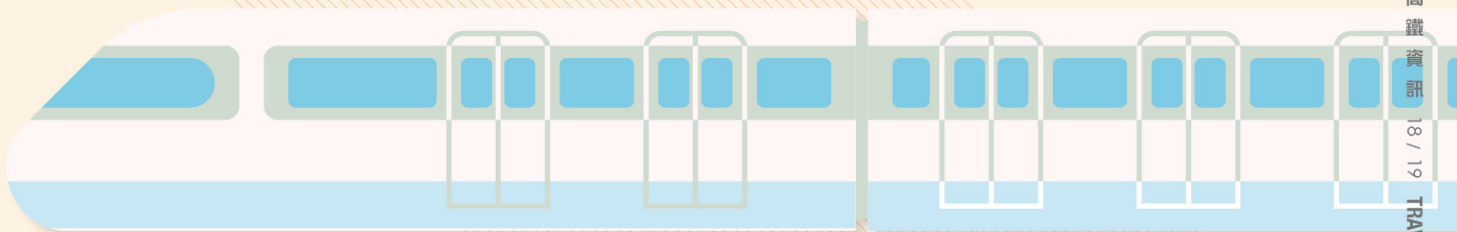
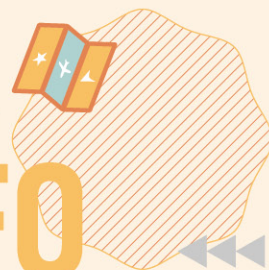


去哪兒



實用電話號碼：

報警專線	110
公安短信報警專線	12110
急救專線	120
消防專線	119
氣象查詢	12121
郵件快遞	185
旅遊投訴熱線	12301

TRAVEL
INFO

廣州

在嶺南首府
穿梭古今



CITY OF SOUTH

● 廣州是博大而深厚的嶺南城市。它自明清便已是商貿重鎮，源遠流長的歷史和古蹟多不勝數；如今，廣州是嶺南地區文創與娛樂的先鋒。在廣州，你可同時覽盡數百年前的滄桑，也可盡嘗當下最為新潮的玩意。



南越千年事，
興懷一旦來。

廣州 20 / 21 GUANGZHOU

TRAVEL
TO
GUANG
ZHOU



活着的 西關大屋

○● 離恩寧路不遠的荔灣博物館，展示了完整的西關大屋格局。但若要看真正有「人氣」、活生生的西關大屋，不少老廣州都推薦到逢源街轄區內的耀華大街，例如耀華大街30號是特別宏偉幽深的大宅，有一對高近8米的仿羅馬柱，據說是按照當年孫中山從國外帶回來的圖紙興建的，顯現主人的顯赫家世，也道出西關人家曾經的風光。

荔灣博物館（西關民俗館）

地址：荔灣區龍津西路逢源北街84號
 開放時間：08:30-17:30（Tue-Sun），逢週一閉館，節假日除外
 門票：¥8

沙面 建築群



○● 來到曾名「拾翠洲」的沙面，你可能會誤以為自己去了歐洲。這個由珠江沖積而成的小沙洲，聳立着超過150座歐陸風格建築，吸引不少新人來拍攝婚紗照。

沙面地區在清朝被劃為英法租界，於是各國的洋行、銀行、教堂和領事館等亦相繼進駐。如今血淚和炮火聲在歷史洪流中遠去，曾經的傷痕早已綠樹成蔭。你可以從一幢幢見證了近代租界史的建築去認識滄桑百年的歲月，也可以漫步沙面大街拾翠其中，或是到路邊的洋館享用一杯香濃的咖啡，細味這兒的異國情調。



沙面

地址：廣州市珠江叉岔口白鵝潭畔
 開放時間：全日
 門票：免費
 交通：可於高鐵廣州南站乘地鐵2號線，到海珠廣場站轉乘6號線，到文化公園站下，車程約37分鐘

LIVE IN HISTORY



北京路 步行街

北京路從古至今都是廣州最繁華的商業地段，元代、宋代的路基和門樓遺址都在北京路上被發掘出來，現時用玻璃罩在路中心，原地保留，行人來往都不時駐足觀看，為這商業氛圍中加添文化氣息。北京路上面建了不少商場和百貨公司，比上下九步行街高檔一點。



LEGENDARY STREET



上下九 步行街



由騎樓改建的購物街，由上九路、下九路、第十甫路步行街組成。街上大部分店鋪都是服裝連鎖店、賣特價貨的小店。然而街上林林總總的食肆才是最吸引人的事物，當中不少老字號更是買手信的好地方，譬如蓮香樓以蓮蓉聞名，蓮蓉月餅、老婆餅以至淨蓮蓉都很受歡迎。



上下九步行街

交通：地鐵1號線黃沙站或長壽路站

北京路步行街

交通：地鐵1或2號線公園站前





歌莉姬 概念會所

● 北京路最有特色的店舖莫過於225號的歌莉姬225會所，由舊唐樓改建而成，以旅遊作為主題，有藝術展覽也有賣特色精品，並以樓層清晰劃分：1樓室內陽光花房；2樓花店、旅遊書店、禮品店、郵局；3樓時尚藝術生活館；4樓歌莉姬品牌文化主題展示廳；5樓benshop、觀星咖啡、彼得貓古本店。

HIPSTER'S FAVOR



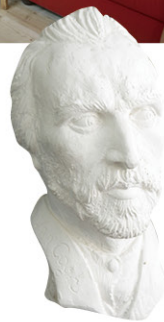
歌莉姬225會所

地址：廣州市越秀區北京路225號
開放時間：11:00-22:00 (Tue-Sun)，
逢週一閉館
電話：(86) 20 8336 0050



手工藝天堂 悶窩

● 小店販賣快樂，悶窩樂趣無窮。悶窩位於新河浦文化藝術館對面一座以木建成的白色小房子，一推門進入，你會發現悶窩一點也不悶，地方不大但精品琳瑯滿目，令人眼花繚亂。底層售賣創意小品：公仔、環保筆記本、耳環，還有出自店主巧手的手作布藝等。二樓是店主的工作室與活動區。與別不同的是那溫暖得像家的一個環境，榻榻米配上暖色調燈光，還有一台小小的縫紉機，店主無數的創作就是從這裡來的。



悶窩

地址：廣州東山恤孤院路 18 號
開放時間：11:00-19:30，
11:00-16:30 (Sat-Sun)
電話：(86) 135 7051 3704





當烘焙遇上手沖茶飲 喜茶熱麥店

●● 喜茶熱麥與之前的門店有着很明顯的區別。除去了三層樓的小獨棟，這是全國少數幾家售賣麵包的喜茶店。一樓有茶飲與歐包，二樓卻是開放式烘培區和手沖茶飲區，三樓則是藝術空間。新店面裝修上處處體現着喜茶元素，不過新店面周邊的標識上有「HEYTEA MIX」，表現出其「混合」的屬性，也是喜茶品牌的拓展。除了惠福東路，在興盛路以及富力海珠城也有喜茶熱麥店。

喜茶熱麥店

地 址：惠福東路610前地下商鋪及608、6102-4層鋪位
營業時間：11:00-22:00



老房子喫書嘆咖啡 聯合書店

●● 落戶中華書局廣州分區舊址的聯合書店，開業前不惜耗資五百萬，花了兩年時間把百年老書屋原址修復，三十年代的建築風貌，二十一世紀的閱讀體驗，在百年書室中混為一體，「蛀書」時別有一番滋味。為了讓讀者閱讀時有如置身不同的私空間中，設計師用地台的高低、坡道和燈光變化把長廊分割成幾個細小的書房，讀者走在虛擬的私有空間中，閱讀趣味大增。樓高六層的老房子，一至三樓為圖書區；四樓是供讀者小歇茶聚的Cafe和精品店；五樓的閣樓，不定期舉辦來自各地作家、攝影師、藝術工作者的展覽和文化活動。

CAFE AND
BOOK



聯合書店

地 址：廣州市越秀區北京路314號
營業時間：10:00-22:00
電 話：(86) 20 8330 7059
網 址：www.unbookstore.com



到「小蠻腰」上挑戰膽量 廣州塔 ▶▶▶

○● 漫步珠江岸邊，抬頭就見有如扭紋柴的廣州塔。它的頂部和底部逆時針旋轉135度，令塔身中部被扭成鐵腰，遠看恰似一位窈窕少女拎裙襖。要在廣州塔上留下紀念，不妨到第83層的「空中郵局」。這座世界上離地面最高的郵局有全國第一座全透明的水晶玻璃郵筒，造型仿照廣州塔。除此之外，廣州塔塔頂還有觀光球艙，16個球艙沿邊移動，是世界最高的摩天輪；而刺激非常的跳樓機亦值得體驗，挑戰你的膽量！

廣州塔

地 址：海珠區閱江西路
開放時間：09:00-22:00 (Mon-Thu) /
09:00-23:00 (Fri-Sun)
門 票：433米白雲星空觀光票 ¥150
450米塔頂遊樂套票 ¥228
460米摩天輪遊樂套票 ¥298
488米一塔傾城遊樂套票 ¥398
交 通：地鐵3號線廣州塔站
網 址：www.cantontower.com



「月光寶盒」 廣東省博物館新館

○● 廣東省博物館新館外牆凹凸凸，罅隙都是窗戶，讓自然光穿過進入室內，看上去像一個襯上紅色邊框的灰黑盒子。共有五層的博物館架起而建，離地八米，下方是草地，當晚上燈光從內向外穿透，有如懸在半空的透雕寶盒，因此有「月光寶盒」的暱稱。它充分利用幾何圖形的現代感，又有傳統寶盒的味道，這新舊相融的大作，是出自香港建築師嚴迅奇之手。館內分為歷史文化篇、藝術篇及自然篇三大展廳。



廣東省博物館新館

地 址：天河區珠江東路2號
開放時間：09:00-17:00，（逢週一閉館，節假日除外）
門 票：免費，每日限5,000人，領票時間為08:50-16:00
電 話：(86) 20 3804 6886
交 通：地鐵3號線珠江新城站B1出口步行約15分鐘



SIGHT
SEEING



食品廠化身創意園 紅專廠 ▶▶▶

○● 七、八十後的港人，對鷹金錢豆豉鯪魚罐頭該不會陌生。紅專廠前身就是鷹金錢食品廠。早在1893年，罐頭技術傳入南粵，世上第一罐豆豉鯪魚在此誕生，從此大受歡迎。擁有半世紀歷史的食品廠於1858年開始投產罐頭食品，曾是亞洲最大的罐頭廠；因曾與前蘇聯合作，至今仍保存蘇聯的建築風格。由於原廠房建於一個又紅又專的年代，加上區內不少紅色磚材的建築，取其意思和諧音，命名為「紅專廠」；英文則是red和factory的結合，創意和時尚感並存。

廢棄的廠房發展成創意園後，本土藝術家和設計師紛紛進駐，迄今已舉辦了超過200場文化展覽活動。官方更自辦雙語文化刊物《紅板報》，為推動本土文化下了不少工夫。

紅專廠

地址：廣州市天河區員村四橫路128號
 開放時間：全日
 電話：(86) 20 6631 9930
 交通：可於高鐵廣州南站乘地鐵7號線，到漢溪長隆站轉乘3號線，到珠江新城站轉乘5號線，到員村站下
 網址：www.redtory.com.cn

濃縮的粵地風情 嶺南印象園

○● 在這你可以體驗嶺南鄉土風情和嶺南民俗文化，享受嶺南特色美食。嶺南印象園聚集了典型的嶺南傳統風格建築群落，民居依水而建，或窄門高屋，或鑊耳高牆，壯觀的蠔殼牆、精緻的滿洲窗，小溪蜿蜒，池塘清澈，處處散發着嶺南水鄉的韻味。整個景區彙集了你對嶺南老家園所有的想像：小院、古街、祠堂、戲台、比武台、牌坊、老榕樹、大池塘，有回到那段歷史的感覺，給人一種濃濃的懷舊情懷。

嶺南印象園

地址：廣州市番區大學城外環西路
 開放時間：09:00-18:00
 門票：¥60
 電話：(86) 20 3934 1333
 網址：www.lnxy.com
 交通：可於高鐵廣州南站乘地鐵7號線，到大學城南站下





先烈築造的鮮花綠草 黃花崗公園

● ● 這裡安放著黃花崗起義中七十二烈士的陵墓，墓後的紀功坊上屹立著自由女神像，祭奠著曾為自由而戰的先輩。這裡除了可以緬懷歷史，也是市民們休閒放鬆的好去處。園內綠化很好，每年春天鮮花盛放，是賞花踏青不錯的選擇。

黃花崗公園

地址：廣東省廣州市越秀區白雲山南麓先烈中路
開放時間：06:00-22:00
門票：免費
交通：可搭乘公交6路、10路和11路等至黃花崗站下車。或乘廣州一日遊專線、旅遊專線4路、先烈路近代革命史跡遊專線



中國軍事家的搖籃 黃埔軍校

● ● 黃埔軍校由孫中山於1924第一次國共合作時期創辦，也是世界歷史上四大軍校之一，在長洲島共辦了7期，1930年遷往南京，後又遷往成都和台灣。日軍侵華時因日軍飛機轟炸而毀於一旦，直到1964年大規模修繕後才基本恢復原貌。現在的黃埔軍校舊址紀念館，是1996年重建後的模樣。整個舊址建築呈民國風格，景點主要有校本部、中山故居、東征烈士墓園、北伐紀念碑、大坡地炮台等。

黃埔軍校

地址：廣州市黃埔區長洲島軍校路170號
開放時間：09:00-17:00（Tue-Sun）
門票：免費
交通：乘43、292、431、562、566公交到蟹山站下車



PAST
LEGENDS

四天三夜才過癮 廣州長隆旅遊度假區



● 度假區包括長隆歡樂世界、長隆野生動物世界、長隆飛鳥樂園、長隆水上樂園和長隆國際大馬戲。四個主題樂園各有特色，每個都足以讓你消磨一天，晚上可欣賞精彩的馬戲表演，適合一家大小同樂。景區有長隆酒店和長隆熊貓酒店可供住宿，方便第二天繼續暢玩。



長隆飛鳥樂園

若陸上動物未能滿足你，大可到飛鳥樂園觀賞其他動物。這兒前身是中國最多鱷魚的「鱷魚公園」，現在再引入龜、河馬、駝鳥等動物，同時建成了大型的濕地公園區域，讓遊人可近距離觀察各種鶴、鷺、鸛等鳥類。園內長着多種濕地植物，是一處鳥語花香、讓你放鬆心情之地。



門票：¥100
開放時間：09:30-18:30

長隆國際大馬戲

擁有來自20多個國家、共300多名中外表演人員的鑽石級演出陣容，堪稱聯合國馬戲嘉年華。節目更是精挑細選：來自美洲的摩托飛車、歐洲的空中芭蕾、哥倫比亞的魔幻火輪……無不令你嘆為觀止。不過馬戲表演最精彩之處是讓猛獸與草食動物同台獻藝，這是長隆國際大馬戲的絕活。

普通座票價：¥350（平日）
¥450（特定日）
VIP席：演出當日可在酒店票務中心加錢即可，平日加¥200，特定日加¥280

酒店住客席：請向酒店職員查詢
開放時間：17:00-21:00
表演時間：19:30-20:50
注意：普通座並無劃位，建議提前進場找個好位子觀看表演

長隆野生動物世界

在這兒，你不單可以看到天鵝、熊貓、樹熊等可愛動物，更能在園內自駕遊穿越五大洲（澳洲森林、美洲叢林、中亞荒漠、南亞雨林、歐洲山地），看遍熊、虎、鹿、駱駝、羚羊等野生動物的原始生態。你也可坐上園中的空中纜車，從透明玻璃地板俯瞰動物大遷徙。園內有500多種、超過2萬隻動物，喜歡動物的你一定樂而忘返，臨走前記得看看珍稀的白虎BB啊！

門票：¥300（平日），
¥350（特定日）
開放時間：09:30-18:00（Mon-Fri）
09:30-18:30（Sat-Sun）



長隆歡樂世界

這裡聚集了世界上最大型、最刺激，科技含量最高的垂直過山車、十環過山車、摩托過山車、U型滑板、超級水戰、超級大擺鐘等70多套頂尖機動遊戲，絕對可以令你聲嘶力竭。尖叫過後，你還可以觀賞4D電影、北美牛仔伐木表演和荷里活級數的特技表演，燃燒你的精力！

門票：¥250
開放時間：09:30-18:00（Mon-Fri）
09:30-19:00（Sat-Sun）



長隆水上樂園

若想盡情享受玩水的樂趣，這兒會是你的首選。你可在這裡找到全球首創且自帶旋轉功能的搖滾巨輪、有驚險刺激的超級大喇叭，有亞洲首次引進的巨獸碗滑道，還有水上過山車之稱的噴射滑道及急馳、離心、高速等不同類型的滑道，定有一款合你心意。家長也可以帶小朋友試試漂流或按摩池，享受親子之樂。注意這兒並非全年開放，去前記得先查詢一下。

門票：¥200
開放時間：日場 09:30-21:30；
夜場 17:30-21:30；
每年11-3月閉園

白虎自助餐廳

度假區內的大型自助餐廳，設有1,000個用餐席位。全落地玻璃的設計方便你隨時觀察窗外中庭的動物島，最特別之處是可「與虎共餐」，島上有威風凜凜的白虎和熱情的火烈鳥，用餐變得更有趣。

開放時間：06:30-21:00
參考價格：約¥250/人



廣州長隆旅遊度假區

地址：廣州市番禺區大石鎮迎賓路
交通：乘搭高鐵可於廣州南站轉乘廣州地鐵7號線（約10分鐘），到達漢溪長隆站（票價¥3），漢溪長隆站E出口長隆地鐵廣場有穿梭巴士直達各園區及酒店。班次時間：08:50 - 22:00（每10-15分鐘一班）。
門票：三日套票¥555（長隆歡樂世界 + 長隆野生動物世界 + 長隆飛鳥樂園）
電話：(86) 400 883 0083
網址：http://int.chimelong.com/zh_HK/GZ



住進花海之中▶▶▶ 花之戀酒店

◉● 廣州花之戀國際城堡酒店位於南沙區萬頃沙鎮，臨近百萬葵園景區，四周被鮮花層層環抱，環境優美，設計華麗，猶如童話世界。夜晚有燈光表演，並配有室外泳池等設施，是非常適合家庭出行的酒店。



CHILL OUT GUANGZHOU

花之戀酒店

地 址：南沙區萬頃沙鎮15湧百萬葵園
標間價格：¥880
電 話：(86) 400 688 6687
網 站：114199.hotel.cthy.com



嶺南文化與現代奢華的結合 花園酒店

◉● 廣州花園酒店位於廣州市中心商業區，是華南地區唯一一家被評為酒店業最高級別的「白金五星級」酒店，也是第16屆廣州亞運會的總部酒店。開放式的房間格局締造了開闊的休閒空間，別具嶺南風情的藝術品和彰顯花園歷史沉澱的樹輪地毯帶你進入濃郁的嶺南文化氛圍。



花園酒店

地 址：越秀區環市東路 368 號
標間價格：¥828
電 話：(86) 20 8333 8989
網 站：www.2.gardenhotel.com/cn

少別華陽萬里遊，
近南風景不曾秋。





吃的就是時令 大啖廣州美食

● ● 粵菜即廣東菜，是中國傳統四大菜系之一，得天獨厚的四季如春氣候和臨海位置使廣東成為魚米之鄉，物產富饒。世界各地的中餐廳多以粵菜為主。粵菜又以廣州菜為首，食材多而雜，口味則追求新鮮原味，配合季節「不時不食」，同時也喜配湯水滋補養生。

蝦餃

最早的蝦餃被稱為「五鳳鮮蝦餃」，誕生於1920-1930年間。起源於廣州漱珠崗附近五鳳鄉的怡珍茶樓。傳統的蝦餃是半月形、蜘蛛肚共有12褶，餡料有蝦、豬肉和筍，現在流行的是只有蝦肉餡的蝦餃。

粥

廣東粥的烹煮方式講究：用瓦罐煲、武火煲滾、文火煲透；用料也要配合食療，如加白果清熱，生滾肉粥降油脂等。



鳳爪

即雞爪，廣東文化多以「鳳」字代替「雞」字。鳳爪是廣州茶樓的金牌點心之一，當中最有名的是白雲鳳爪和蠔皇鳳爪。以前廣州人用有「羊城第一秀」之稱的白雲山的山水泡製鳳爪，使其有着山水豆腐的清涼爽脆，是炎夏的開胃涼菜。蠔皇鳳爪則要使用較多醬料，工序也更複雜，要先炸再浸後蒸，才有既軟又脆的口感。

布拉腸粉

腸粉起源於唐朝的瀧州（今廣東羅定），到了清末，腸粉店已遍佈廣州街頭。腸粉分鹹、甜兩種；也分為布拉腸粉和抽屜式腸粉兩種，其中布拉腸皮較薄、入口較滑，因此較受歡迎。有多間分店的銀記腸粉店始建於1958年的廣州荔灣區，其傳統布拉腸粉以「白如玉、薄如紙、爽滑微韌、味道鮮美」名揚西關，務必去品嚐一下。

河粉

原稱「沙河粉」，約1860年出自廣州沙河鎮而得名。河粉的原料是米，磨粉後加水調製成糊狀，把蒸製後的薄粉皮再切條而成。正宗沙河粉用白雲山泉水泡製，成品幾近透明、薄而不斷。通常煮法是放湯或炒製，炒製又根據加芥汁與否分為乾炒和濕炒。

EAT AT GUANGZHOU

開記甜品

地址：多寶路318號
電話：(86) 20 8906 0205

銀記腸粉

地址：上九路79號
電話：(86) 20 8171 3013

TRAVEL

廣州 INFO 實用資訊



高鐵交通

香港西九龍站

廣州南站

🕒：約50分鐘

💰：約HK\$247

*以上為二等座參考票價

▲ 高鐵站交通

廣州南站也是換乘中心，旅客可在站內換乘鐵路、地鐵、巴士等交通工具。

鐵路：京廣高鐵、貴廣高鐵、南廣鐵路、廣珠城際鐵路

地鐵：2號線、7號線

🚗 廣州市內交通

▲ 通用交通卡：羊城通

▲ 地鐵

現有14條線，路線請參考www.gzmtr.com。分段收費，¥2起。

▲ 船

提供夜遊珠江遊船服務，收費按設施和服務而定。

▲ 電車

廣州的電車分為無軌和有軌兩種，無軌電車行經各區，有軌電車則有從廣州塔至萬勝圍的觀光線路（THZ1）。

▲ 巴士

分為一般巴士、BRT（快速公交）、高峰快線和水上巴士，超過一千條線路，大部分¥2，少部分¥1，另有旅遊、觀光、大學城、科學城、商務等專線。

▲ 的士

車身有紅、橙、黃、綠、青、藍、金七色，代表不同的公司，但收費統一，市內首2.5公里為¥10。增城和從化的收費與市區不同。



好App推介 廣州地鐵



廣州地鐵官方APP，以全新的信息服務方式，讓你盡享地鐵出行之悅。地鐵出行路線、首末班車時間、車站服務設施、車站周邊信息、運營公告，隨時掌握。



USEFUL ADVICE

陽



朔

世界旅人的驛站



TRANSPORT HUB

●● 桂林陽朔，是中國最早開發的旅遊勝地之一。由最初被西方背包客炒熱，到攝影師一張張風光大片震撼人們的眼睛，幾十年過去，來自世界各地的遊人依然絡繹不絕。極美山水，令攀岩高手與騎行者視之為戶外天堂；攝影愛好者不眠不休追雲逐霧；旅行者則來此逃離煩囂。

悠悠歲月中，這處世外桃源已起了不少變化，就讓我們通過高鐵，重遊陽朔，發掘她的新面貌。

+
呼吸寧靜空氣，
踏上探秘小舟。



TRAVEL
TO
YANG
SHUO



岩壁上的 芭蕾

● 外國權威攀岩雜誌稱譽陽朔為「上帝專門為攀岩愛好者設計的勝地」。其喀斯特峰林有堅固的峭壁，碎石少，縫隙和坑洞被雨水沖洗乾淨，線路之多，難度之高，屬全國之最。

這裡有中外攀岩者經營的俱樂部，有聚集攀岩愛好者的餐廳和酒吧，有聊不盡的攀岩者傳奇故事，一種強烈的氛圍如同岩壁施展的咒語，會令毫無經驗的新手也躍躍欲試。



攀登險峻之峰，
挑戰自我極限。

CLIMBING IN YANGSHUO



黑石攀岩俱樂部

地址：陽朔縣桂花路19號
電話：137 3773 4124
/ 187 7733 8383


CYCLING IN YANGSHUO


單車 遊古鎮

● 陽朔流行一句話：「No Bike, No Yangshuo!」，沒有騎過單車，就像沒去過陽朔，可想而知，單車旅遊在這裡是多麼的受歡迎！

陽朔的鄉間小路縱橫交錯，許多地方公車也未能去到，而單車路線眾多，可以深入陽朔的古民居，感受山水之外的別樣風韻。



 **路線 1**
遊走興坪老街及
灕江精華段
陽朔→福利鎮→
興坪鎮→
九馬畫山→興坪鎮→
陽朔

 **路線 2**
輕鬆騎遊遇龍河畔
陽朔→白沙→
遇龍橋→仙桂橋→舊縣→
朝陽→矮山門村→
河畔度假酒店→
工農橋→十里畫廊→陽朔

 **路線 3**
灕江下游
學做紙扇
陽朔→陽朔大橋→
木山村→
渡頭村→福利→留公村→
陽朔



泛舟河上，
清涼一夏。



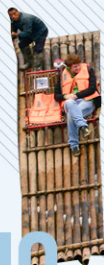
遇龍河 飄入清涼世界

○● 灘江上有電動竹筏，遇龍河則依然保留人工竹筏。順遇龍河漂流，優哉游哉地欣賞「小灘江」的風景，夏天還可以打打水戰、衝衝水壩，絕對透心涼！

早上坐竹筏從遇龍橋出發，你會看到河上薄霧籠罩，村婦在河邊洗衣，孩子在橋上飛奔趕上學，老人在屋子裡編織魚籠，遠處偶爾傳來船夫嘹亮山歌，宛如隔世桃源。



SAILING IN YANGSHUO



遇龍河人工竹筏

地址：桂林市陽朔縣白沙鎮遇龍村
交通：可於高鐵桂林北站乘100路巴士往桂林站，轉乘大巴往陽朔，汽車站轉乘至金寶的中巴，金龍橋下車
門票：¥180/筏起（視河段和順逆流而定）
開放時間：08:00-18:00

西街 世界的驛站



○● 70年代，陽朔成為中國第一批對外開放的旅遊地點。外國背包客偶爾在陽朔縣城發現這條有1,400年歷史、古色古香的西街，開始在這石板小街上聚集、消磨時間、觀察當地農民的生活。逐漸，原本只有幾間雜貨店的街道，冒出了酒吧、咖啡店、旅館，於是一條洋人街、地球村誕生了。

幾十年過去，如今以西街為中心輻射開去的小街小巷，成了「大西街」。還有些人索性離開縣城，搬到鄉郊去居住、開客棧。地球村也順理成章地，由西街到大西街，擴展到四周的鄉村。



BE A FOODIE IN YANGSHUO

中西美食混雜 的吃貨勝地



沒有飯店

西街上的老牌中餐廳，可以品嚐到啤酒魚、魚火鍋等陽朔特色菜。老闆同時也是攝影愛好者和古董收藏家，收藏了不少紫砂茶壺。

地址：陽朔西街86號

山色西餐廳

在陽朔中算是把西餐做得很不錯的餐廳，沙律、披薩是招牌菜，而且價錢實惠，人均消費¥40-¥50。

地址：陽朔縣前街2號

恆河印象印度餐廳

陽朔人氣No.1的外國餐廳竟然是一家印度餐廳，吃膩了啤酒魚、田螺釀的話，來換口味也不錯。

地址：陽朔疊翠路陽朔鎮陽光100D棟110B號





外國建築師 遇見中國老宅

○● 舊縣，是陽朔縣城舊址旁邊的古村落。陽朔無人不識的南非人「瘋子鷹」(Ian)經營的「秘密花園」就在這裡——五幢兩層高的老宅。青磚牆上爬滿綠色植物，夏天開朗的氣息瀰漫古屋中，難以想像它曾經破落的身世。

原是建築師的瘋子鷹以「保護老房子」為目標，裝潢房子時盡可能維持當地特色。雕花的窗格是某戶人家遺棄的，木門是二手市場淘回來的，用磨豆腐的石磨變成水盆，打穀機成為裝飾品。最有趣的是用舊時破碗砌成的牆，瘋子鷹變廢為寶地將牆壁裝飾得富有特色。



秘密花園

地址：陽朔舊縣村（老根農家飯店旁邊）

電話：(86) 773 877 1932

TRAVEL INFO

陽朔實用資訊



高鐵交通



香港西九龍站

桂林西站

⌚：約3小時20分鐘

💰：約HK \$ 435

*以上為二等座參考票價

▲ 高鐵站交通

從桂林西站乘22路公交車前往桂林汽車總站，再搭乘前往陽朔的長途車。



香港前往桂林交通

▲ 航空

香港每天均有航機直達桂林兩江國際機場。來回票價約HK\$1,500。



陽朔縣內交通

西街旁邊的汽車站有車到白沙、葡萄、興坪、楊堤、高田等地，班次頻繁。縣內很少出租車，部份客棧可安排私家車接載。單車是最方便、最普及的交通工具，租車點非常多。



桂林至陽朔交通

▲ 陸路

在桂林汽車總站有大巴到達陽朔，直達車¥22，車程1.5小時。

▲ 水路

可以乘坐觀光船從桂林順灘江到陽朔。桂林有兩個碼頭：磨盤山碼頭和竹江碼頭。磨盤山碼頭是內賓碼頭（普通船），竹江碼頭是外賓碼頭（豪華船）。發船時間是每天早上09:30和10:00，下午14:00左右到陽朔，可在碼頭購買船票，亦可在酒店及市內旅行社提前預訂。普通船票¥190-¥210，豪華船票¥270-¥305，超豪華船票¥380-¥450。



前路慢慢走，
山色雨朦朧。

好App推介 掌上桂林



掌上桂林是一款集資訊、娛樂、購物、休閒、旅遊及美食等為一體的手機用戶端，全面展示桂林當地的旅遊景點資訊。內容全面豐富，介面清新。



USEFUL ADVICE

龍

勝

農耕文化畫廊



NATURAL LANDSCAPE PAINTING

● 在2017年被納入「全球重要農業文化遺產」的龍脊梯田，位於廣西桂林龍勝縣，分為平安壯寨梯田及金坑紅瑤梯田兩大景區。由於其層次分明，似是龍背上一道道鱗片，因而取名「龍脊」。龍脊梯田一年四季皆有不同神韻，每季都值得前往。如此壯麗的景觀，當然博得中外遊人的注視。就連由成龍主演的《絕地逃亡》也是在這兒取景，可見其魅力之大！



(視覺中國)

遊走梯田之間，
用眼睛畫下這幅山水畫。

龍勝 58 / 59 LONGSHENG

TRAVEL
T O
L O N G
S H E N G

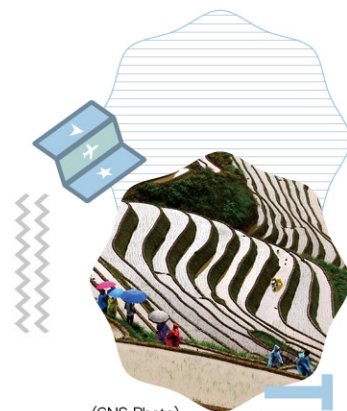


身在田園綠野中，
偷得浮生半日閒。



世界梯田之冠 金坑梯田

●金坑梯田以其線條行云流水，氣勢壯觀而聞名，以前因為曾經出產黃金而得名「金坑」。金坑梯田內除了舊有的「雙龍搶寶」和「雙獅跳杠」景觀外，還有新增的「千層天梯」、「金佛頂」和「西山韶樂」三個觀景點。在最高點，你可以看到梯田層層交錯，呈現出一種原始粗獷之美。值得一提的是，在金坑梯田所在的大寨村，村內學校門前的那塊田，就是紅瑤祖先最早開墾的地方，可算是金坑的「始祖」。



(CNS Photo)

金坑梯田

地址：桂林市龍勝各族自治縣和平鄉龍脊梯田金坑大寨

開放時間：全天

門票：¥100/人（包含在景區通票內）



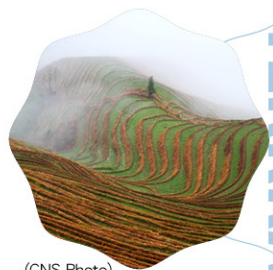
(CNS Photo)





精緻小巧的稻田 平安壯族梯田

● 雖然在平安壯族梯田這一邊，梯田的規模遠不及金坑梯田大。民間甚至流傳一個笑話，一個農夫把地耕完後，數來數去一共只有205塊田，怎麼也找不到那最後一塊，後來他拾起了地上的蓑衣，才發現原來還有一塊田被蓋住了，因此在平安壯族梯田常有「一蓑衣蓋過田」的說法，來形容梯田之小。與金坑梯田的粗獷大氣相比，平安壯族梯田則更像是「小家碧玉」，田壩邊緣圓潤而細緻。因此，到訪龍勝，可別只顧着到金坑梯田遊覽，而遺忘了這兒。平安壯族梯田共有兩個觀景點，分別是「七星伴月」及「九龍五虎」，很多時還可以看到身穿民族服飾的山民在田間勞動，形成一道獨特的風景線。



(CNS Photo)

PETITE
TERRACES

平安壯族梯田

地址：桂林市龍勝各族自治縣和平鄉龍脊梯田平安壯族梯田觀景區

開放時間：全天

門票：¥100/人（包含在景區通票內）



(CNS Photo)



(CNS Photo)



撥開那層迷霧，
又會是怎樣的風景呢？



百年農耕村寨 古壯寨

● 古壯寨如今只有200多戶，共1,000多人，為潘、廖、侯三姓的壯族聚居地，村寨有幾處建築物甚至達上百年歷史，如：龍泉亭、太平清缸等。而從2015年起，村寨每年都會於4月底舉行「開耕節」，以慶祝開耕動土，並祈求神明保佑全寨風調雨順。在節日當天，只要一入黑，梯田上的火把會亮起來，呈現出「三魚共首」的圖騰，以取其吉祥之意。另外，主辦方會在梯田上方燃起煙花，絕對比平時看到的梯田更為美麗動人！



(CNS Photo)

古壯寨

地址：桂林市龍勝各族自治縣和平鄉龍脊寨

開放時間：全天

門票：¥100/人（包含在景區通票內）



(視窗中國)



(CNS Photo)



長髮公主的住處 黃洛紅瑤寨

● 黃洛紅瑤寨早在2002年被吉尼斯世界紀錄頒授「世界頭髮最長的村子」，大部分瑤寨女子的頭髮平均長度為1.4米。村內有個習俗，未婚女子一定得把長髮盤於頭頂並用黑布包裹，如果有外人看見她們的頭髮，就要把該名女子娶回家。黃洛紅瑤寨的女子除了在出生時剃掉胎毛，一生就只會在成年禮這天剪掉頭髮，就連平時掉落的頭髮，都要撿起來收藏好，可見她們對那一頭長髮有多麼愛護。



(視窗中國)



(CNS Photo)

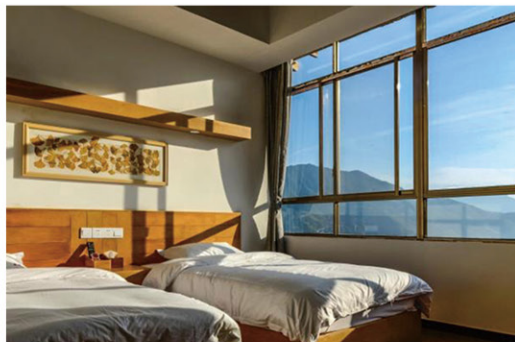
黃洛紅瑤寨

地址：桂林市龍勝各族自治縣和平鄉龍脊梯田景區內

開放時間：全天

門票：¥100/人（包含在景區通票內）

BEHIND
THE VALLEY



LIVING BY TERRACES



山林好憩處 龍脊梯田瓦舍

● 龍脊梯田瓦舍旅行酒店位於平安壯族梯田景區內，地理環境優越，正正是在「九龍五虎」的「龍頭」之上，步行至「九龍五虎」只需20分鐘左右。酒店的外表像極了在童話故事出現的北歐小木屋，木材是酒店的主要建築材料，與山野梯田互相呼應，一下子回歸自然簡樸，給人一種恬靜閒適的感覺。房間內則有大大的窗戶，可以直接看到梯田美景及村寨風光，住在這麼開闊明亮的房間中，想必心情也會特別舒暢。



窗外滿是風光，
讓人不忍早早睡下。



龍脊梯田瓦舍旅行酒店

地址：桂林市龍勝各族自治縣和平鄉
龍脊梯田景區內
電話：(86) 773 758 3039
房價：¥192 起



TRAVEL INFO

龍勝實用資訊



高鐵交通



香港西九龍站

桂林西站

：約3小時20分鐘

：約HK\$435

*以上為二等座參考票價

在那山野天地間，
尋覓真自在。



▲ 高鐵站交通

乘坐高鐵抵達桂林西站後，搭乘公交或的士前往琴潭客運站，乘坐普通班車（10分鐘一班，營運時間：06:10-17:50），或直達車（20-30分鐘一班，營運時間：06:30-19:00）前往龍勝，票價在¥40左右，車程約 1.5-2小時，在和平鄉路口下車，在檢票口買好門票，再轉乘龍勝至平安寨或大寨的班車（營運時間：07:00-17:00），票價¥10，車程約 40-60分鐘。



景區交通

龍脊梯田景區內有直通車到達大部分景點，也可以選擇徒步，從龍脊梯田到金坑梯田，步行約需4小時。從古壯寨步行到平安寨，則要約2小時的路程。一般來說，當地人有遊客帶路及背行李的習慣，有需要可接受，但要先講好價錢，一般2小時路程收費在¥20元左右。

(視覺中國)



好App推介 桂客行

站次	站名	票價	購票
12:30	南寧江東...	¥40.00	購票
12:50	南寧江東...	¥40.00	購票
13:10	西鄉塘...	¥40.00	購票
13:20	南寧江東...	¥40.00	購票
13:50	南寧江東...	¥40.00	購票
14:10	南寧江東...	¥40.00	購票
14:20	南寧江東...	¥40.00	購票



桂客行是廣西客運聯網售票系統旗下的一款提供廣西壯族自治區內所有客運站票務資訊的App。用戶可透過App查詢到達南寧市、桂林市、陽朔縣等地客運站的班車發車時間、票價，又可在App內預購班車車票，方便出行。

HEADING TO TERRACES

凱

里

煙雨苗鄉



HOME OF MIAO

● ● 凱里是苗語音譯，意為「木佬人的田」。這一帶常年煙雨瀰漫，如夢似幻，山林地區生活着大量少數民族，因而有「百節之鄉」的稱號；這裡各種格調古樸、風貌獨特的村寨林立，並擁有世上最具規模的風雨橋和苗寨。到凱里，除了可以一覽豐富的人文風情，還可徒步秀美的雷山，再飽嚙特色美食。



步入煙雨苗鄉，
體會民族風情。

凱里 70 / 71 KAILI

TRAVEL
TO
KAILI



西江千戶苗寨

●● 西江之於貴州就如麗江之於雲南，神秘古樸又充滿了民族風情。不論是叮叮作響的銀飾，製作精良的風雨橋、吊腳樓，還是穿行在木樓古寨中的華服少女，抑或是寨門口熱鬧非凡的迎賓酒，西江千戶苗寨永遠是黔东南的象徵。



交通

到達凱里火車站或凱里火車南站後，推薦拼車前往，約¥40/人，車程1小時；也可從凱里洗馬河凱里運輸公司乘至西江的班車，¥24/人。

門票

- 1：景區門票含觀景台、博物館、鼓藏頭家、活路頭家、刺繡坊、蠟染坊、釀酒坊表演場等。100元/人。
 - 2：景區觀光車票：可乘4次。¥20/人
- 開放時間：全天



農民畫家 李玉福家庭博物館

●● 西江苗寨的農民畫家李玉福，用手中的畫筆記錄着故鄉，他的家——楓香閣——位於苗寨中間，已成為展現西江苗族的生活勞作和風俗歷史的藝術博物館。這裡的許多畫都是出售的，喜歡的話可以帶回家。



李玉福家庭博物館

地址：黔东南苗族侗族自治州雷山縣古街西江千戶苗寨景區中心也東寨
開放時間：09:00-22:00





TREKKING IN KAILI

徒步 雷公坪

雷公坪是貴州最為經典的徒步地點之一。雷公坪的西北方連着西江千戶苗寨，海拔1,850米。「雷公坪」之稱，是由於其奇特的地形：它是典型的高原壩子，其四方有六座山峰環拱，中間一塊大坪地，面積約30萬平方米。周圍群山林木鬱鬱蔥蔥，坪中水草豐茂，春夏山花爛漫，風光旖旎，一條小溪穿坪潺潺東流而去，非常適合徒步穿越。



(張從兵攝)



(張從兵攝)

西江至雷公坪

約十五公里的山路中，約有八公里為上坡路，前半段岔路較多，建議請當地嚮導。西江至雷公坪沿途有水，可飲用。雷公坪頂很大，是紮營的最佳地點，營地附近有水源。

雷公坪至方祥：約十二公里的山路全是下坡路，岔路較少，走主道，不易迷路。但要注意的是，雷公坪下山途中水源較少，需提前準備。

不熟悉當地的遊客，建議參加由貴州當地的戶外俱樂部之徒步團。



(張從兵攝)



(張從兵攝)

安順0853戶外俱樂部

電話：185 8589 0165

微信公眾號：0853戶外俱樂部



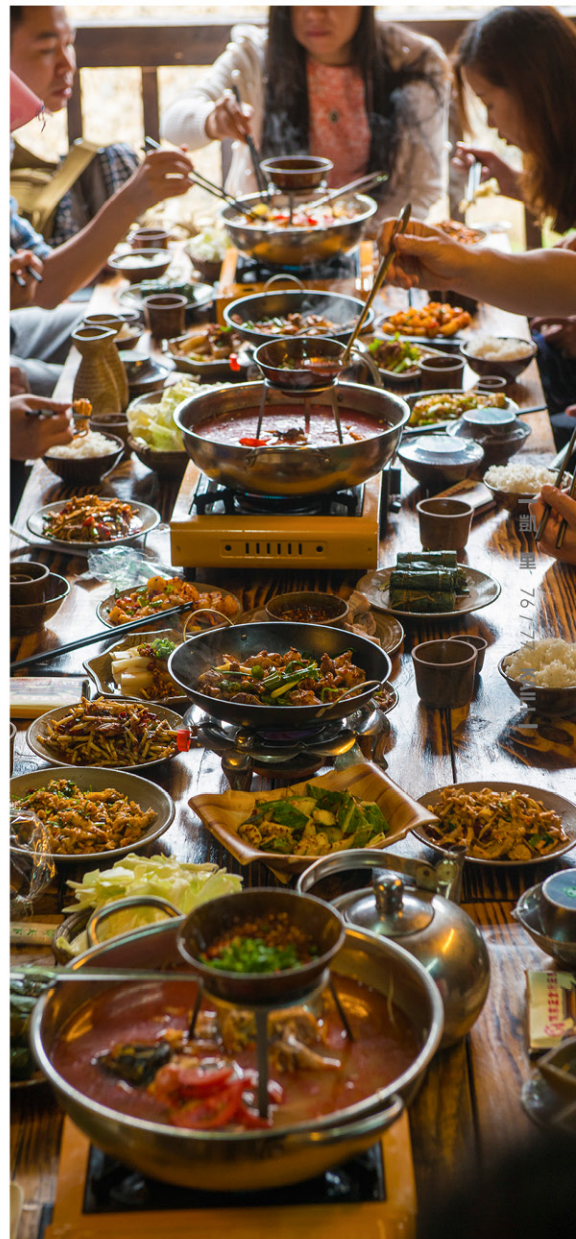
黔菜之首 凱里酸湯魚

◉● 黔东南有句名言叫「三天不吃酸，走路打撈躡（意為走路不穩，東偏西倒）」。酸湯類菜餚，在黔东南自治州各縣市、各民族都很盛行，尤以凱里市區最為典型，故外界統稱為凱里酸湯魚——光是說起，已令人食指大動。酸湯最佳製法是以米湯自然發酵為湯底，配以木薑子、醃製番茄醬、糟辣椒等多種作料熬煮而成；其魚多選用當地出產的稻花鯉或鮰魚，味道鮮美。而由此酸湯魚，還發展出「酸湯」系列美食，包括酸湯牛肉、酸湯豬腳和酸湯粉等等。



食樂其中 苗族長桌宴

◉● 千人長桌宴是苗族宴席的最高形式與隆重禮儀，已有幾千年的歷史。通常用於接親嫁女、滿月酒以及村寨聯誼宴飲活動。左邊是主人座位，右邊是客人座位。主客相對，敬酒勸飲並對酒高歌。如今在西江千戶苗寨，已有多家為遊客體驗設計的長桌宴，費用約為¥50/人，每晚舉行。





群寨之中的 精品酒店

● 蟬樂酒店坐落在魅力的西江千戶苗寨景區內，坐擁西江最佳觀景點，私密安靜。客棧共有三層，配有休閒茶座、觀景花園、茶藝台、燒烤區，中餐廳提供營養早餐。客棧設計簡約古樸，裝點溫馨，舒適雅靜，每個房間都配套觀景茶藝台，讓您在西江魅力夜景中品茶賞景。大牀房均配有觀景浴缸。酒店還提供多種預訂服務，如情侶房佈置、蛋糕和鮮花定製等。

HOTEL AMONG MOUNTAINS



蟬樂酒店

地址：西江苗寨觀景台下行500米
(近西江派出所)
電話：133 8515 3933

TRAVEL

凱里 INFO 實用資訊



高鐵交通

香港西九龍站

🕒：約5小時30分鐘

💰：約HK\$618

貴陽北站

🕒：約40分鐘

💰：約¥60

凱里南站

*以上為二等座參考票價

▲ 高鐵站交通

凱里高鐵南站有多班公交前往市區各處，如12路和16路；有21路前往凱運司客車站，可轉乘客車前往西江千戶苗寨。凱里的公交車票價大多為¥2-4，營運時間為06:30-22:30。



當地交通

凱里市一般以公交車和出租車為主，公交非常便利，出租車基本以起步價就能到市區任何地方。

+
觀黔之絕色，
品黔之美食。



好App推介 智行黔東南



智行黔東南是由貴州省凱里市公共交通總公司推出的一款查詢本地公交實時到站以及線路換乘信息的手機公交APP，並可查看周邊的行、購、食和住的相關信息，以及在線包車、租車和查詢出行方案。

USEFUL
ADVICE

貴

陽



走進避暑之都

CHANGES IN
GUIYANG

●● 如果你還以為，貴州只有山水景觀及少數民族風情，那麼你可是落伍了。貴陽在全國省會城市中，經濟發展一日千里。現在的貴陽，高樓大廈隨處可見，長成了大都市的模樣。所以，去貴州不要再只惦記着去黃果樹瀑布、荔波小七孔等傳統景點，來了當然要感受城市的活力。



一夜之間，
貴陽從山林之間長出了高樓。

TRAVEL
TO
GUIYANG

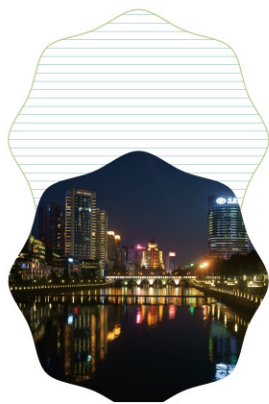


城市金名片 甲秀樓

●● 甲秀樓最早建於明朝萬曆26年（1598），一直為「古代文青」的聚集地，400年來內經歷了6次大規模重建修葺，甚至曾經被更名為「來鳳閣」。即使如此，仍不阻其矗立在南明河之上，見證着這座城市的成長。甲秀樓的構造呈「三檐四角攢尖頂」之態，樓高超過20米，由全長約90多米的白玉橋連接兩岸，在中國建築史上獨一無二。這張城市金名片，來貴陽一定得收妥了！

甲秀樓

地址：貴陽市南明區翠微巷135號
開放時間：08:00- 22:00
門票：免費
交通：可乘15路、48路、305路
公交於甲秀樓站下車



在石城內尋槍 青岩古鎮

●● 姜文在2002年主演的電影《尋槍》，正是在青岩古鎮內取景拍攝。古鎮建於明朝洪武十年（1378），至今接近650年歷史，鎮內的房屋及街道大部分由青石作主要建材。最特別的是，你可以在這個小鎮內找到四種不同的宗教，鎮內的萬壽宮、慈雲寺、基督教堂及天主教堂都證明了四種教派一同在這小鎮共存並生。除此之外，背街是另一個不可錯過的景點，街的兩旁是用片石壘起的院牆，十分有「古早味」，是拍照打卡地的不二之選。

青岩古鎮

地址：貴陽市花溪區交通路240號
開放時間：全日（鎮內景點 09:00-17:00）
門票：成人¥10，另設通票（包括鎮內全部景點）¥80
交通：可乘203路、210路公交於青岩站下車



REPRESENTATIVES
OF GUIYANG



(CNS Photo)



(CNS Photo)



(CNS Photo)



內地首個VR主題樂園 東方科幻谷

● 東方科幻谷可是全個貴陽最新鮮滾燙的景點，雖然開園不足半年，但千萬別少看這個利用虛擬實境（VR）、增強實境（AR）及混合現實（MR）三種高科技，重本興建而成的主題樂園！現時，樂園共有15個遊戲場館，分別以「12星座」、「星戰」及「太陽系星體」等作賣點。VR過山車、3D實景軌道車及多媒體互動實體迷宮均是值得一試，但最吸睛的一定是園內一具近60米高的機械人模型。這個屬於未來的樂園，是每個走在潮流尖端的「潮童」必到之處。



(CNS Photo)

VR GAME
GUIYANG



(CNS Photo)

東方科幻谷

地址：貴陽市南明區貴州雙龍航空港
經濟區西南環線東方科幻谷
開放時間：10:00-18:00 (Mon-Fri)
09:00-19:00 (Sat-Sun)
門票：成人¥150 (僅門票，遊戲幣
須另外購買)
交通：可乘262路、240路公交於客
運東站下車
網址：[http://www.eastscience.com/
index.html](http://www.eastscience.com/index.html)



情迷希臘神話 西西弗書店

●● 西西弗書店，取名源自希臘神話中的人物——西西弗斯，相傳他被眾神懲罰，每天只能徒勞地推石頭上山，然後看石頭滾下山，又再次推上山。看似沒有意義的行為，書店負責人卻相中其故事堅毅不屈的元素，因此把書店命名為「西西弗書店」。西西弗書店講究「新文化生活」，不但在店內提供優質圖書，更有不少創意生活精品，屬文創結合型的書店。此外，書店內會不定期舉行文化沙龍，國內知名孫悟空扮演者六小齡童都曾經是座上客之一。書店特設留言區給各地書友，以文字分享感受意見，說不定你可以在這茫茫人海找到知音呢！



西西弗書店

地址：貴陽市雲岩區中山西路58號恆峰步行街負一樓貴陽國恒百貨樂活館
電話：(86) 851 8585 5371
營業時間：10:00-22:00 (Mon-Sun)

咖啡苦澀，書中跌宕，
有如人生。

明代 古閣樓

●● 文昌閣是中國一種傳統祭祀建築，始建於明萬曆三十七年（1609年），原為供奉道教神明文昌帝君之所。一般來說，文昌閣都是四角形、六角形、八角形，但貴陽文昌閣卻是九角形樓閣，建築風格奇特：文昌閣底層呈正方形，第二層和第三層是不等度數9個角；文昌閣共有81根梁、54根柱，都是9的倍數；二、三層的櫨木，各為9根。「九」在易經裡意味着至高無上，代表崇高的地位。文昌閣坐落在貴陽城老東門的月城上，地勢較高，登閣遠眺，山川城郭盡收眼底，視野遼闊，是欣賞貴陽風景的好去處。



(朱建輝攝)

文昌閣

地址：貴陽市文昌街29號
開放時間：08:00-18:00
門票：免費
交通：市內乘4、5、12、21、32路公車，前往東門站下車可達。



小隱隱陵藪，
大隱隱朝市。

貴陽 90 / 91 GUIYANG

MODERN ART GUIYANG



隱世藝術基地 板橋藝術村

● 藝術村位於花溪田園南路，園區前身是貴州省糧食學校校區，後來又成為貴州晶體管廠房。終於在2015年，閒置的老工業廠房得到賞識，被改建成創意藝術基地。板橋與其他藝術區最大的分別在於，這兒保留了大量的植被，綠意盎然，甚至偶爾會有松鼠竄來跳去，所以一到假日，可以看到不少藝文青，帶上畫具在園區內寫生。在板橋藝術村內遊走，可以看到不少雕塑零零散散分

佈在各處，這當中有部分是出自「貴州雕塑第一人」劉萬琪之手，園內亦可以找到他的工作室。除了視覺的享受外，你也可以在這裡得到觸覺及味覺的滿足。在藝術村的雕刻小鎮設有工作坊，讓大家可以親自動手製作陶器，一嘗成為陶瓷藝術家的滋味。另外，園區內有數間提供地道侗族特色菜的餐廳，值得品嚐。

板橋藝術村

地址：貴陽市花溪區田園南路板橋藝術村
開放時間：Mon-Sun 09:30-21:30（工作室開放時間不定）
門票：免費
交通：可乘210路、花溪13路公交於板橋藝術村下車
網址：<http://culture.gog.org/system/2017/06/30/015847686.htm#>



奇名怪姓的貴陽小吃



● 這款小吃的名字如此少女，想必外表應該是粉粉嫩嫩，如果你也這麼想便大錯特錯了。戀愛豆腐果的外表其實只要一塊普通的豆腐，裡面填了辣椒、蒜泥、魚腥草等佐料。相傳在抗日期間，有一對年過半百的張姓夫婦經常在彭家橋附近賣烤豆腐果，而當時有一些熱戀中的男女，經常會去買一盤豆腐果，談情說愛，一坐就是半天。另外，也有一些青年經常在此相聚，逐漸談起戀愛來。因此，夫婦乾脆把其名改為「戀愛豆腐果」。



戀愛豆腐果



絲娃娃

聽到「絲娃娃」這個名字，不禁嚇出一身冷汗，難道那層春卷皮下包的是娃娃？其實不然，絲娃娃是由大米、麵粉、蘿蔔絲、魚腥草、黃瓜絲、粉絲等材料所製成的小吃，吃的時候，要先注入酸酸辣辣的蘸水。



陽旺麵

「陽旺」、「常旺」，把兩個字多唸幾遍，便會傻傻分不清楚。貴陽的陽旺麵在晚清已經出現，主要材料有豬大腸及豬血，配以糍粑辣椒、薑、蔥、蒜泥、花椒等材料的紅油。正宗的陽旺麵都是一碗一煮，因此有「麵脆」、「辣香」、「湯鮮」的特點，絲毫沒有油膩的感覺。



冰粉

冰粉，既沒有冰，也不是粉，那究竟是甚麼呢？其實，它是一種名為珍珠蓮的植物加工製成，呈透明啫喱狀。冰粉本來是沒有味道，但當地人會將其配以紅糖水、花生、紅棗等食材，製成甜品食用。

二七路小吃街

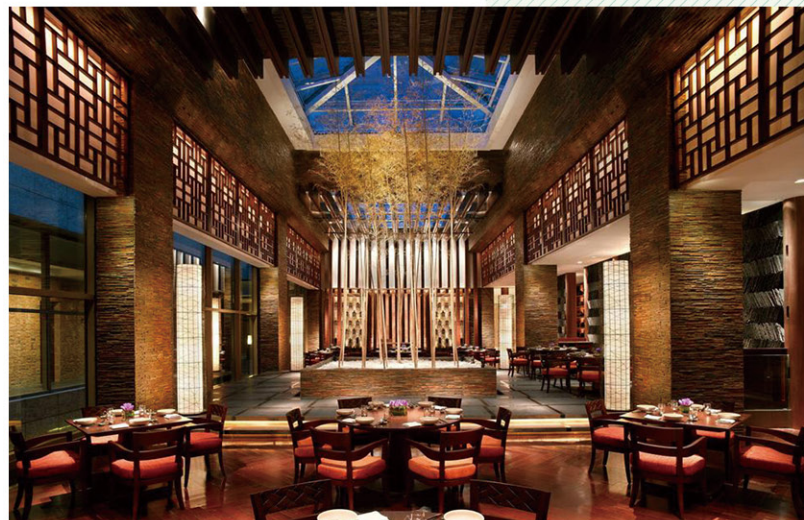
地址：貴陽市南明區解放路100號鴻通城購物中心西側
交通：可乘13路、21路、42路公交於火車站站發市場下車，步行前往

青雲路夜市

地址：貴陽市南明區青雲路東段裕陽大廈旁
交通：可乘30路於興關路下車

HAVE

A BIG BITE



現代山水畫 貴陽中天凱悅酒店

● 貴陽中天凱悅酒店位於金陽新區的中心地帶，貴陽國際會議展覽中心就在隔壁，酒店外牆全以落地玻璃建造，外型十分亮麗。然而，住進酒店後，你會赫然發現「黃果樹瀑布」居然在這兒！酒店當初建造時十分着重融入貴州的山水人文到設計中，特意在戶外花園複製了黃果樹瀑布，貼到這兒來。酒店一共有366個房間，備有健身房、室內恆溫泳池及水療中心等休閒設施，會是你出門度假散心的「好歸宿」。



貴陽中天凱悅酒店

地址：貴陽市金陽新區中天路7號
電話：(86) 851 8798 1234
網址：<https://www.hyatt.com/zh-HK/hotel/china/hyatt-regency-guiyang/guihr>
房價：¥1,088/晚起

HOME
SWEET HOME

TRAVEL INFO

貴陽實用資訊



高鐵交通

香港西九龍站

貴陽北站

🕒：約5小時30分鐘

🎫：約HK\$618

*以上為二等座參考票價

▲ 高鐵站交通

貴陽北站有觀山8路（貴陽北站—西南商貿城）、261路（貴陽北站—火車站）、262路（貴陽北站—客運東站）等公交線路，運營時間均為6:30至22:00，票價¥2



香港來回貴陽交通

▲ 航空

香港國際機場飛往貴陽龍洞堡國際機場，只有香港航空有直航，每日也只有1個航班，飛行時間約2小時。經濟客位來回機票約HK\$1,700起。



貴陽市內交通

▲ 機場交通

到達貴陽龍洞堡國際機場後，可乘搭空港巴士1至5號線，到達市區及附近景點，如：青岩小鎮、花溪公園等，票價約¥10至¥20/人，每30分鐘一班，車程約1小時36分。另外，可選擇乘坐公交216、254、258到達市內火車站、東客站等地方，票價約¥2至¥3/人。

▲ 出租車

貴陽出租車於日間(即06:30-22:00)首3公里起步價為¥10，之後每公里為¥1.80；夜間(即22:00-次日6:30)首3公里起步價為¥12，之後每公里為¥2.16。另須加收燃油附加費每車次¥1至¥2不等。

▲ 地鐵

貴陽目前只有地鐵1號線正式開通，暫時只有10個站點，途經貴陽北站、觀山湖公園、白鷺湖等地方，票價¥2至¥8/人，2號線預計於2019年落成。

▲ 公交車

市內公交分為空調、普通及中高級空調車三種，車費¥1至¥2不等，公交254路、210路、1路等可到達黔靈山公園、花果園濕地公園、花溪公園等景點。查詢公交線路網站：http://guiyang.gongjiao.com/lines_all.html



也許下一次再見，
她已是落落大方。

好App推介 貴陽智慧旅遊



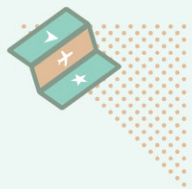
貴陽智慧旅遊App專為遊客提供貴陽周邊景區、酒店、美食及最新活動等資訊，同時會有「達人」推薦不同主題的遊玩線路及其他用戶的專題分享。此外，平台更可以根據你的要求，協助規劃行程及預定酒店。



USEFUL ADVICE

昆

明



文藝遊春城



A GREENERY PARADISE

◉● 昆明氣候宜人，夏無酷暑，冬無嚴寒，加上天晴少雨，市內花草四季常開。昆明的市花是山茶，因為地理環境的先天優勢，單單是山茶花已有70多種，因此被冠上「花城」之譽。市內不但有一望無際的滇池，更有世界自然遺產石林景觀。其實除了這些自然風光，昆明也有其文青的一面。這次就讓我們用另一種視覺去探索這個繁花似錦的城市吧！



出走昆明，
看盡繁花似錦的世界。

昆明 96 / 97 KUNMING I

TRAVEL
T O
K U
M I N G



帶她到博物館，看看那時候的悲歡離合。

昆明 98 / 99 KUNMING I

中西 珍品一覽

雲南博物館運作超過65年，是雲南省內最大的綜合性博物館。2015年移遷至廣福路新址，負責新館設計的正是香港著名建築師嚴迅奇。博物館的外形與當地少數民族——彝族的「一顆印」式的傳統民居有幾分相似，特別的地方是外牆的鋁金屬在不同角度的日照下，會呈現出暗紅及金黃等不同色彩，設計更榮獲2014年香港建築師年獎。館藏方面，博物館合共有20餘萬件文物，國畫名家張大千及佛學大師釋星雲等名家作品都曾到此作展出。除「本地薑」外，雲南博物館更不時引進法國、匈牙利、非洲等地的藝術品，讓公眾只要站在昆明，就能一睹各國藝術精品。館方最近更利用擴增實境（AR）技術，推出一系列尋寶體驗活動，一次過滿足不同年齡的參觀者。

雲南省博物館

地址：昆明市廣福路6393號
電話：(86) 871 6728 7185
開放時間：09:00-17:00 (Tue-Sun)
(16:30停止入場)
門票：免費
網址：<http://www.ynbwg.cn/index.html>

A DAY
IN MUSEUM



(CNS Photo)

體驗雪下的 春城



● 滑雪，並非北方的專利。石林冰雪海洋世界在2016年正式營運，園區內有全西南地區最大的室內滑雪場及室內戲雪樂園。在這裡，不僅可以體驗各種冰上活動，更可以親親海洋動物。園內有300多種海洋生物，包括白鯨、海豹等，定期會有由牠們主演的精彩節目。然而，這些都比不上園中的國際大馬戲那般吸睛。負責演出的是被譽為「中國版太陽馬戲團」的德陽馬戲團，有外國媒體曾經形容他們的表演比過山車更為刺激，場面華麗。在炎炎夏日中，這個冰雪樂園便成了避暑勝地，一家大小都適合來暢玩一整天！



(CNS Photo)

KUNMING EXCLUSIVE

石林冰雪海洋世界

地址：昆明市石林縣石林大道988號
電話：(86) 871 6620 8888
開放時間：09:00-18:00 (Mon-Sun)
門票：成人門票 ¥215；兒童及老人門票 ¥140
網址：<http://bxhysj.com/index.php>



創庫藝術區 Loft

● 這幾年，一股Loft風席捲國內大大小小的城市，你或許見過這個字，但對它有多少認識呢？Loft其實是一種源自於20世紀紐約的建築風格，當時的藝術家付不起昂貴租金，便利用廢棄廠房改裝成居家及工作室混合空間。創庫藝術區便是昆明「Loft界」的表表者，前身是工廠，後被改裝成藝術工作室及展示空間，比北京、上海、成都等藝術Loft創意工作基地還要早，值得前往探訪，說不定還可以在路上碰見知名的藝術家呢！

創庫藝術區

地址：昆明市西壩路101號
開放時間：全日（店舖多於11:00後營業）
門票：免費
交通：乘坐62路、95路、120路公交於永樂路口（西壩路）站下車即可到達





優品 M60

● 如果说創庫藝術區是「Loft界」的先鋒，那麼秘境M60創意園便是進化版。M60園區前身是昆明蓄電池廠，面積和規模都遠比創庫藝術區大。園區內亦引進了工業博物館、咖啡店、酒吧、民族工藝品店鋪等，絕對可以在這裡逛上一整天。同時，園區另一特色是牆壁上佈滿了不同風格的塗鴉，衝着這些創意和有個性的塗鴉，文青們也要趕緊前去拍照打卡。

秘境M60創意園

地址：昆明市普吉路47號
 開放時間：全日（園內餐廳多於12:00開始營業）
 門票：免費
 交通：乘坐1路、8路、151路、153路、189路公交於普吉路南口站下車即可到達



點石 成家



● 活石藝家本來是一間空間設計公司，入駐秘境M60創意園後，開設了品牌首家時尚生活館。走進店內，仿佛回到了百年前的雲南，所有的擺置都顯得恰到好處，隱隱透出一股滇味。除了雲南特色老家具，店鋪也嘗試融合滇和歐陸兩種風格，往往可以在推開雕花木門後，抬頭看見一盞西洋水晶燈。這裡除了家具，也有售賣一些小型家品擺設，如茶具套裝、座燈檯等等，就算心都都想把這股滇味帶回家，也不用怕行李超重了。



活石藝家時尚生活館

交通：昆明市普吉路47號秘境M60文化創意園內第8棟
 電話：(86) 871 6562 9369
 門票：免費
 網頁：<http://hsyj.no6.35nic.com/cn/index.htm>



ART
IN KUNMING



墜落凡間的護膚品 梵草

○● 一踏進梵草的店鋪內，便傳來陣陣檀香木的氣味，讓人有種回到大自然的錯覺。梵草這個品牌於1968年面世，堅持以雲南本地純天然草本去製作每一件產品。品牌其後更衝出中國，於海外開設零售店。店鋪主要售賣草本護膚品及彩妝用品，它家的主打商品是手工冷製皂，使用低溫製作，務求最大限度地保留植物的養份。梵草大多數商品都走「佛系」路線，並無浮誇包裝，正正是應了包裝上「淨無塵垢」四字，使身心靈在一晃眼間便得以淨化。

梵草

地址：昆明市錢街49號
電話：(86) 871 6336 1850
營業時間：11:00-20:00 (Mon-Sun)
網頁：<http://www.fan-soap.com/>



BE A FOODIE IN KUNMING



重回1910 火車主題餐廳

○● 1910火車站是昆明首家以鐵路作主題的餐廳，取名靈感源於曾經輝煌無比的滇越鐵路。餐廳主要分室內和戶外兩部分，室內庭院裝潢帶點20世紀法國風情，戶外的空間則有點像是在海島度假，最特別的是旁邊是有一整條真的火車軌在陪食客進餐。店內的服務員均作列車員的裝扮，還原了餐車車廂的場景。雖然餐廳的外表很洋氣，但提供的菜式都是地道的雲南菜，包括：金條稀豆粉、汽鍋雞、呈貢滇味老肉等。昆明的1910火車南站餐廳肯定會為你帶來一場視覺和味覺上的盛宴。



1910 火車站

地址：昆明市西山區前衛西路公園
1903香街1棟
電話：(86) 871 6316 9486
營業時間：11:00-21:00 (Mon-Sun)





白族百年古建 銀櫃精品酒店

◉● 在正義西街的兩旁有形形色色的商店，稍不留神就可能錯過了藏在小巷巷裡的銀櫃精品酒店。酒店是昆明市僅存的「六合同春」白族民居建築，該處原是當地著名商號福春恆，院落建成到現在已有接近百年歷史。酒店只有15個房間，由於是保護文物，所以不能安裝空調，全靠天井的設計，使空氣流通，即使在夏日也不會有悶熱的感覺。值得一提的是，酒店的一進院內，有一塊年代久遠的石板，灑了水後，便會赫然出「光緒」二字。想試試成為白族大戶人家的滋味，這間古色古香的酒店便是不容錯過！



銀櫃精品酒店

地 址：正義坊錢王街16號（正義購物中心旁）
電 話：(86) 871 6311 3333
網 頁：<http://www.silverchesthotel.com/>
房 價：¥1,050/晚起



各國文青聚集地 大腳氏國際青年旅舍

◉● 位於篆塘路的大腳氏國際青年旅舍，樓高四層，外表看上去平平無奇，但這間旅館卻連續六年被知名旅遊指南《Lonely Planet》評選為昆明首選住宿地。也許是因為這個嘉許，吸引了中外不少驢友到訪，經常也會在旅館內看見外國人的身影。在公共大廳，備有桌球、乒乓球等活動設施，隨時都可以在球桌上認識到來自五湖四海的朋友。另外，每晚可以看到旅館的酒吧聚集着一群旅人，正在暢談過往的旅行經歷，有時店主還會組織寫書法及電影會等活動，定會給住客一個難忘的體驗。

大腳氏國際青年旅舍

地 址：昆明市五華區篆塘路23號
電 話：(86) 871 6410 3777
房 價：牀位¥45/晚起，標間¥188/晚



TRAVEL INFO

昆明實用資訊



高鐵交通



香港西九龍站



昆明南站



：約7小時40分鐘



：約HK\$862

*以上為二等座參考票價

◀ 高鐵站交通

從高鐵昆明南站乘地鐵到市區北部汽車站，全程耗費時間大約80分鐘，車費¥7。



香港來回昆明交通

▲ 航空

香港國際機場飛往昆明長水國際機場，香港航空、國泰港龍航空、中國東方航空等航空公司均有直航，每日2至3個航班不等，飛行時間約2小時20分鐘。經濟客位來回機票約HK\$1,200起。



昆明市內交通

▲ 機場交通

在機場可乘坐公交919路A-E線到達市區內雙龍橋、世博園、昆明火車站等地點，每15至20分鐘左右一班，行車時間約90分鐘到達市區，全程票價¥13/人。另外，可選擇乘搭地鐵6號線到市區，票價¥8/人。

▲ 公交車

車費¥2元/人，公交Z5路、124路、234路、235路等可到達翠湖公園、南屏步行街、雲南美術館等景點。查詢公交線路網站：kunming.8684.cn/x_928c566d

▲ 地鐵

昆明地鐵目前有1號線、2號線、3號線、6號線，共4條運營線路。票價¥2起，最高不超過¥8元。地鐵票分單程票和儲值卡兩種。

▲ 出租車

昆明出租車按錶收費，起步價為¥8，3公里內每公里¥3，3-10公里部分每公里¥1.8。另外，每次乘坐需額外繳付¥1.5的燃油附加費。



+ 到春城賞花賞月，
放逐尋自在。

好App推介 雲南旅遊



由雲南省旅遊局開發的官方App，包括雲南省內所有地區衣食住行相關資訊。平台內更提供昆明、大理、曲靖等不同地區的旅遊攻略予遊客參考，絕對會是你暢遊昆明的好幫手！



TRAVEL TIPS

西



安

世界歷史名城



THE ANCIENT CITY SPARKS

●● 西安是中國四大古都，聯合國科教文組織於1981年更將其確定為「世界歷史名城」。厚重的歷史在這片土地上俯拾皆是。在這裡，歷史遺蹟成了生活的背景：在城牆上騎單車，在兵馬俑為主題的民宿裡面，跟天南地北來的背包客不着邊際聊起來……末了回民街走起，陝北美食成了晚上最精彩的環節！



(霍小雪攝)

TRAVEL
TO
XIAN



世界第八大奇蹟 秦始皇陵

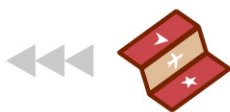
○● 秦始皇陵是中國歷史上第一個、規模最大的皇帝陵園，從陪葬墓發掘出來的陶質兵馬俑近8,000件，戰車百餘輛。陵園的面積約56.25平方公里，即相當於4-5個香港國際機場的大小。經科學勘察，陵園共601座坑，面積最大的也有14,000多平方米，超過兩個標準足球場。現時被發掘出來的只是其中3個陪葬坑，眼前所見的千軍萬馬只是冰山一角。考古學家發現每一個陶俑身上都有工匠的名字，共85個不同的名字。如果發現有哪個陶俑做得不夠好，便會與匠問罪，大家因而都不敢偷工減料。

秦代歷史宏偉，
前來一探究竟。



1 冊 2 112 / 113 XIAN 1

MAUSOLEUM OF



秦始皇陵及兵馬俑博物館

地 址：西安市臨潼區秦陵北路
開放時間：08:30-18:00（旺季：3月16至11月15日）/ 08:30-17:30（淡季：11月16日至翌年3月15日）
門 票：¥150（旺季）/ ¥120（淡季）
網 址：bit.ly/2AWphXz
交 通：從西安北客站，可免費乘坐旅遊直通車到達景區；憑當日火車票和購買臨潼區域任何一個景點門票，亦可換取旅遊直通車乘車牌

THE FIRST QIN EMPEROR

GET YOUR HANDS ON HISTORY



體驗考古工作 漢陽陵

●● 漢陽陵是漢景帝劉啟和他的皇后合葬的陵墓，他一生節儉，身後的宮殿規模沒有秦始皇的宏大，麻雀雖小，五臟俱全。陵區內寬110米的司馬道兩側，整齊排列着王侯將相和文武百官的陪葬墓10,000餘座，200多座陪葬坑中出土了成千上萬的武士、仕女、動物俑，以及陶、銅質生活器具和兵器、車馬器等，透過這些出土文物，可以全面了解到西漢時期的社會、經濟和生活狀況。漢陽陵最具代表性的出土文物，是那些斷臂的「蒼衣式裸體陶俑」，陶俑們面帶微笑，與秦俑相比「幸福指數」高多了，體現漢代文景之治為社會帶來的和諧氛圍。在漢陽陵博物館旁，有8個「考古坑」，考古專家按照歷史原貌還原了部分考古現場，遊客可以走到地坑裡，拿起鏟子和刷子等考古工具，親自動手在坑中尋寶，相當過癮！



漢陽陵博物館

地址：咸陽市渭城區國際機場專線公路東段
開放時間：08:30-19:00（旺季：3月至11月）/
08:30-18:00（淡季：12月至翌年2月）
門票：¥90（旺季）/ ¥65（淡季）/ 考古體驗
每小時¥150，須提前預約
網址：www.hylae.com/
交通：地鐵2號線市圖書館站，再換乘「遊4」路



溫泉水滑洗凝脂 貴妃華清池

○● 唐華清宮，是帝王妃嬪遊宴的行宮，每年10月到此，第2年春天才返回。唐天寶6年(747)擴建後，唐玄宗每年都會帶着楊貴妃到行宮過冬沐浴，他稱之為「華清宮」，後世亦稱「華清池」。唐玄宗與楊貴妃的愛情故事，加上此地亙古不變的溫泉資源、烽火戲諸侯的歷史典故，因而享譽海內外。景區環境優美，內有不少著名景點值得一看：梨園、香凝池、長湯、少陽湯、按歌台等。到了晚上，華清宮上演大型實景山水歌舞劇「長恨歌」，根據原著：楊家有女初長成、一朝選在君王側、夜半無人私語時、春寒賜浴華清池等章節，分十幕演出唐玄宗與楊貴妃之間的愛情故事，場面宏大、情節淒美，配合此景與詩意洋溢的歌舞，讓人為之動容和迷醉。

華清池

地 址：西安市臨潼區華清路038號
開放時間：07:00-19:00（旺季：3月至11月）/
07:30-18:00（淡季：12月至翌年2月）
門 票：¥150（旺季）/ ¥120（淡季）
網 址：www.hqc.cn/
交 通：於西安火車站廣場前乘坐「遊5」路，華清池站下車可達，車費¥7



樂逍遙 西安城牆

○● 西安城牆又稱西安明城牆，是中國現存規模最大、保存最完整的古代城垣。在太平盛世的今天，城牆已卸下守城的重責，成了市民休憩和健身好去處。年輕人愛上城牆留影和騎單車；早上南門吊橋外廣場會舉行仿古開城門儀式，值得一看！



遊人可在西安城牆上騎單車

西安城牆

地 址：西安市中心，橫跨碑林區、新城區、蓮湖區三區
開放時間：南門08:00-22:00，其餘門點08:00-18:00；南門仿古開城儀式每天09:30
門 票：¥54（城牆上可租賃自行車騎行遊覽，單人自行車¥45，雙人自行車¥90，押金¥200）
交 通：市內多條公交路線和地鐵均可到達城牆

塔上風景美 大雁塔

○● 唐永徽3年（652），玄奘為保存由天竺經絲綢之路帶回長安的經卷佛像，修建了大雁塔。大雁塔所在的大慈恩寺，是玄奘專門從事譯經和藏經之處。2014年，大雁塔作為中國、哈薩克斯坦和吉爾吉斯斯坦三國聯合申遺的「絲綢之路：長安——天山廊道的路網」中的一處遺址點，成功列入《世界遺產名錄》。



大雁塔

地 址：西安市雁塔區大慈恩寺內
開放時間：08:00-18:00
（大雁塔北廣場除週二白天外全天開放）
門 票：大慈恩寺¥50，登塔¥30；音樂噴泉表演免費
交 通：乘坐5、19、21、22、23路等公交，或地鐵3號線至大雁塔站下可達



(視覺中國)

奇險天下第一山 華山



○● 從西安走高速公路，2小時左右就到華山。華山是五嶽之一，以險冠天下，到底有多險？自古華山一條路，當年韓愈攀到蒼龍嶺，看到兩邊懸崖，嚇得腿軟大哭，堂堂大文豪要把書投到山下求救，最後要人抬他下來。「華山五峰」包括東峰朝陽、西峰蓮花、中峰玉女、北峰雲台和南峰落雁。南峰最高，達海拔2,154.9米；又以西峰最險，海拔2,082米。華山上景點多達210處：下棋亭、華仙掌、長空棧道、玉泉院、金鎖關等，除了可在山上觀星，更可於東峰的賓館或自帶帳篷留宿，等待翌日在山上觀日出。若選擇徒步遊覽五峰，需時超過一天，建議西峰上北峰下；如時間有限，可考慮坐每座峰都設有的索道上下山，不走回頭路。



華山

地 址：陝西省渭南市華陰市
開放時間：07:00-19:00（旺季：3月至11月）/
09:00-17:00（淡季：12月至翌年2月）
門 票：¥180（旺季）/ ¥100（淡季）
交 通：路途較長，建議驅車前往，或參加西安出發的華山本地團

西上太白峰 夕陽窮登攀 太白山



○● 太白山是秦嶺山脈主峰，是青藏高原以東第一高峰。登上太白山最高點「拔仙台」，可領略雲海和日出奇觀，又因山上林木茂盛，可以一睹世上僅存的孑遺植物——獨葉草。豐富的植物資源為野生動物提供了充足的食物，雉類的血雉、紅腹角雉及獸類的大熊貓、金絲猴、羚牛等於太白山繁衍生息。除了植物，低、中和高山區千姿百態的地質，尤其是高山區，將第四紀冰川運動的面貌完整保留下來，豐富的地質面貌讓人嘆為觀止。



(視覺中國)

太白山

地 址：陝西寶雞眉縣、太白縣和西安市周至縣境內
開放時間：08:00-17:00
門 票：¥100（旺季3月至11月）/ ¥60（淡季12月至翌年2月）
網 址：www.tbpark.com
交 通：西安汽車站乘坐西安至太白山的旅遊專線，直達太白山遊客服務中心，發車時間08:30-18:00，每小時發1班車，車程約2小時，車票¥37.5

BREATHTAKING SCENERY ON TOP



陝西歷史博物館

地址：西安市小寨東路 91 號
開放時間：08:30-18:00（夏季：3月15日至11月14日）/ 09:00-17:30（冬季：11月15日至翌年3月14日）；週一休館

門票：免費
網頁：www.sxhm.com/
交通：市內乘坐5、19、26、30路等多路公車可達

上一節歷史課 陝西歷史博物館

● 陝西歷史博物館位於西安大雁塔的西北側，1991年建館至今，是中國第一座大型現代化國家級博物館，館舍為「中央殿堂、四隅崇樓」的唐風建築群，主次井然有序，高低錯落有致，融民族傳統和地方特色於一體。館區佔地65,000平方米，文物庫區面積8,000平方米，展廳面積11,000平方米，館藏文物將近170多萬件（組），上起遠古人類初始階段使用的簡單石器，下至1,840年前社會生活中的各類器物，時間跨度長達100多萬年。文物不僅數量多、種類全，而且品位高、價值廣，其中的商周青銅器精美絕倫，歷代陶俑千姿百態，漢唐金銀器獨步全國，唐墓壁畫舉世無雙，可謂琳琅滿目。

LET'S HAVE A
HISTORY CLASS

古都 小資情調

小雁塔雁園 —— 鬧市聞茶香

雁園是民國時期的中式院落，院內古樸優雅，除了別緻的茶居外，還有皮影劇場和關中文化館。皮影劇場在古戲台上演，樓上雅座，樓上包廂。

地址：西安市碑林區友誼西路72號
（皮影戲表演套票¥50）

電話：(86) 29 8622 2800



呱道士 —— 中西fusion精品咖啡

咖啡館以麻布幔帳、牆上掛古琴和鐘鐃裝飾店面，專營單品咖啡，也有來自巴西、哥倫比亞和雲南的咖啡，更有獨一無二的搭配：梅子酒咖啡、瑰夏咖啡、美國巴拉馬翡翠等，值得一試！

地址：西安市碑林區小南門裡順城巷東20米

電話：(86) 29 8761 8713



朵拉瑪爾青年旅館小酒窩

青年旅館當年由西安美院的學生創辦，以油畫、音樂等為經營主題，住着背包客和短暫寄居的浪人。旅社跟古城牆作鄰，天台的玻璃屋是一家色彩溫暖的音樂小酒窩。

地址：西安市碑林區朱雀門順城巷內向西200米

電話：(86) 29 8762 1137



TEA WITH
A HINT OF OLD TIME



西安 美食攻略



● 誰來西安不曉得去回民街找美食，就要好好反省了，哈哈！回民坊是指鐘樓西北方回民聚居的「七寺十三坊」，而遊客一般去覓食的，是北院門的回民街。整個範圍都香氣四溢，而且價廉物美，你還等甚麼呢？



1 泡饅

相傳唐朝有位將軍領軍打仗時，軍隊被困西安郊外，饑寒交逼之際，只好宰羊做湯，用乾糧泡湯。士兵吃後胃口大開，熱量倍增，士氣大振後打了勝仗。從此這道羊肉泡饅變成了基層勞工的好搭檔了。



2



3

EAT TILL THE
LAST BITE

烤麵筋

陝西傳統特色小吃，將麵筋製作成螺旋狀坯料，置於炭火上烘烤，撒上香辣或調料、孜然粉、醬汁即成。



涼皮

米皮白且透亮，放上鹽、醋、特製的調料水、黃豆芽、切絲的黃瓜和紅蘿蔔等，最後再澆上辣椒油，油亮爽滑，一年四季都很受歡迎。

蜂蜜涼粽子

西安、關中和陝南一帶特有的流行夏令食品。吃時用絲線或竹刀割成小片，放在碟子裡，淋上蜂蜜或玫瑰、桂花糖漿。吃起來筋軟涼甜，芳香可口。



褲帶麵

褲帶麵算是西安麵食中最特別的，也是「陝西八大怪」之一。一根麵條寬度可達2-3寸，長度約1米，厚度厚時與1元硬幣差不多，薄時卻如同蟬翼，可選擇澆臊子或辣油吃。



清真烤肉

稱烤肉為「國民街頭小吃」，應該沒有人反對了。吃烤串，當地人要不到自家樓下的攤兒吃，不然一定來到回民街，新鮮肉粒配上自家製調味粉，街頭上大嚼的確風味十足！





文青聚腳地 書院國際青年旅舍

● ● 旅舍的中式紅木家具、成串掛在門邊的玉米、辣椒，使人頓然而生一種關中農家小院的親切感。徒步10分鐘即可到鐘鼓樓、碑林博物館、回民街、1-2號線地鐵站等，地理位置優越。白天遊覽古城，晚上既可在旅舍的On The Road酒吧和朋友聊天暢飲，也可以獨坐在小院内享受片刻的寧靜。

古建融合時尚 七賢國際青年旅舍

● ● 旅舍位於具80多年歷史的七賢莊內，古色古香的青磚牆裡是時尚的套房；茶居的室內外共用空間寬敞，室內的小客廳天花掛滿了西安藝術大學學生的油畫作品。旅舍距離西安火車站5公里，門前就有前往火車站的610路旅遊公車，即使徒步到火車站或就近地鐵站也僅15至20分鐘，到各大景點都十分方便。



七賢國際青年旅舍

地址：西安市新城區七賢莊北院2號
電話：(86) 29 8744 4087
房價：¥170起/晚



書院國際青年旅舍

地址：西安市碑林區南門裡順城西路2號（順城巷總店）
電話：(86) 29 8728 0092
房價：¥200起/晚

TRAVEL INFO

西安實用資訊



高鐵交通

香港西九龍站

🕒：約25分鐘

💰：約HK\$86

深圳北站

🕒：約9小時30分鐘

💰：約¥890

西安北站

▲ 高鐵站交通

高鐵西安北站263、264、265、266路公交，以及地鐵2號線可達市區。

*以上為二等座參考票價

+
千年古城遊蹤，
踏上歷史之旅。



香港 來回西安交通

▲ 航空

從香港出發到西安，可乘搭國泰港龍航空、中國東方航空直航飛往西安咸陽國際機場，飛行時間約3小時5分鐘，經濟客位來回機票約HK\$2,600起。



西安當地交通

▲ 機場交通

西安咸陽國際機場位於咸陽市渭城區底張鎮境內，距西安市中心47公里，可以乘坐咸陽機場巴士前往鐘樓和火車站等市區地點。機場巴士票價¥15-25，按線路而定，車程約70分鐘。（可參考www.xxia.com/site/traffic/airportBus）

▲ 出租車

出租車分兩種類型：綠色和黑色。綠色日間起步價¥6，其後每公里¥1.5；黑色日間起步價¥8，其後每公里¥2.4。



（毛世明攝）

▲ 公交車

西安的公交系統十分發達，行車路線縱橫東西南北，基本可以直達市內任何地方。

▲ 地鐵

目前共開通3條鐵路線，分別是地鐵1、2、3號線，其中2號線可以到達鐘樓、南門、陝西歷史博物館等著名景點。

▲ 客運

城西客運站有客運班車往咸陽和寶雞等區，西安北客站也有往臨潼的旅遊直通車。

好App推介 兵馬俑智慧導覽



陝西秦始皇帝陵博物院專用導覽APP，遊客可利用它在兵馬俑內定位，收聽中、英、日文等多種語言的語音講解，為你導覽兵馬俑的各個參觀點；又可利用VR和AR技術，虛擬參觀兵馬俑和感受虛擬場景再現。

RELAXING EXPERIENCE



蘭州



絲路上的驛站



AN ANCIENT TRANSPORT HUB

● 從地圖上看蘭州，四通八達，是座很適合做驛站的城市：南下「中國麥加」臨夏，北上西域，西連青海，東往黃土高原古秦州天水。蘭州為甘肅省省會，是古絲綢之路上的重鎮，早在5,000年前，人類就在這裡繁衍生息，今天則以中轉站的姿態，出現在旅者西北行的行程表上。近年，她更成為中國第5個國家級新區——蘭州新區，享受鎂光燈的時刻。



(視覺中國)

西北土地之上，
盡是歷史足印。

蘭州 128 / 129 LANZHOU |

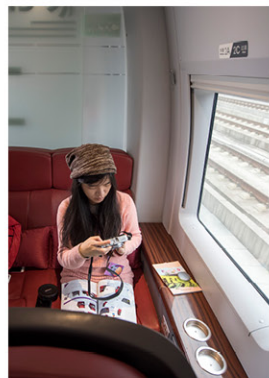
TRAVEL
T L A N
Z H O U

(視覺中國)



串遊西域風光 蘭新高鐵

● 2014年開通的蘭新高鐵，一通車旋即成為鎂光燈的新寵兒，開闢出一條新的絲綢之路景觀大道。以往常規走河西走廊出新疆的舊蘭新鐵路，沿途看到的，都是千篇一律的戈壁沙漠。如今取道青海的新蘭新鐵路，沿途不但有荒漠，還有河流、湖泊、丹霞、雪山、草原和森林，全程8小時行車時間，把旅者從蘭州帶到烏魯木齊。除了體驗「一日過四季，十里不同天」的極端氣候變化外，它還串連了4個國家風景名勝區、5個國家自然保護區、6個國家濕地公園、10個國家地質公園和國家森林公園。



蘭新鐵路蘭州西站

前往方法：市區內乘坐K102、31、137路公交直達蘭州西站
蘭新高速鐵路網：crh.gaotie.cn/lanxin

蘭州初印象 甘肅省博物館



● 甘肅省博物館收藏了50年來考古發現的頂級珍藏，包括彩陶、青銅、玉石、金銀器、絲織品、唐三彩、壁畫等等，展示青銅器時代到宋元時期絲路地帶的文明與文化，以及不同民族之間融合的歷史。你更可看到國家一級文物「馬踏飛燕」，此為博物館的鎮館之寶。某些展品當年出土的地方，將會在接下來的絲路旅程中出現，因此事先瞭解一點背景知識，絕對會讓旅途更有意思！

甘肅省博物館

地址：蘭州市七里河區西津西路3號
電話：(86) 931 2339 133
交通：蘭州西站乘坐1、137路，在七里河橋站下車步行300米
門票：免費
開放時間：09:00-17:00 (16:00停止入館)



FIRST IMPRESSION OF LANZHOU



蘭州限定 黃河風情線

○● 蘭州是中國唯一被黃河貫穿的大城市，位處黃河上游。河面雖不如下游般開闊，但近年沿岸規劃了「黃河風情線」，串連起沿岸多個免費參觀的景點。河岸旁成了當地人休閒娛樂的首選處，眼見大叔在石桌上打起骨牌，賣字畫的在樹幹之間掛起作品，又有業餘戲曲社團在柳樹下表演起來，像是一幅蘭州版的「清明上河圖」。

羊皮筏子

想「橫渡」黃河，可選擇傳統的羊皮筏子漂流。它是蘭州黃河沿岸古老的擺渡工具，現在已成了旅遊觀光的一大亮點。此外，你還可以坐上現代的遊船和刺激的快艇，或選搭索道和纜車從半空中欣賞黃河。

旅遊建議：羊皮筏子漂流體驗，從黃河母親雕塑附近水域順流而下，終點是下游的近水廣場附近，時間約半小時，人均約¥200，建議議價。



中山橋

有着「天下黃河第一橋」之稱，橫跨在黃河之上與白塔山交相輝映。從橋上走一回，不消5分鐘便來到橋的另一端，此時的你剛完成跨越黃河的「壯舉」。

交通：市內多條公交車路線直達，中山橋站下即可到達

黃河母親雕塑

雕塑由「母親」和「男嬰」組成，「母親」緊緊懷抱着嬰兒，表現了黃河母親主題，象徵生生不息的中華民族，以及茁壯成長的華夏子孫。

交通：市內乘坐25、142路公交至黃河母親站可達



白塔山公園

白塔山位於黃河北岸，穿過中山橋便能夠到達白塔寺，因山頭有一座白塔寺而得名，登上白塔便可俯瞰整個蘭州市貌。

交通：市內乘坐20、35、53、131路公交至白塔山公園站可達



水車博覽園

蘭州又被譽為「水車之都」，博覽園則為展現水車文化的主題公園，再現了50多年前黃河兩岸水車林立的壯觀景象。

交通：市內乘坐7、135、140、25、20路公交可到達

LANZHOU
EXCLUSIVE



(吳卓明攝)

黃河水清澈 劉家峽水庫

○● 劉家峽水庫距離蘭州不遠，市中心出發也就2多小時的車程。水庫地處高原峽谷，被譽為「高原明珠」，景色壯觀。水庫大壩處有電廠和劉家峽旅遊公司提供的各式遊船，可乘船溯流而上：入峽時看兩岸的丹霞地貌，高聳的山峰形態各異，有點像桂林灘江走廊，只是喀斯特地貌換成紅色的丹霞地貌；出峽後，眼前是高山湖，湖水蕩漾，別有一番湖光山色。你又可乘船直接到水庫西南端的炳靈寺石窟參觀。



(Fotoe)

劉家峽水庫

地 址：甘肅省臨夏回族自治州永靖縣
交 通：蘭州汽車西站有開往劉家峽的班車，車資¥18，車程約2小時
門 票：¥35
開放時間：08:30-16:00



世遺朝聖 走進炳靈寺

○● 從劉家峽坐2-3小時的遊覽船，就到達於2014年列入《世界文化遺產名錄》的炳靈寺石窟，是迄今為止中國現存石窟中有明確紀年的最早造像題記，比發現敦煌莫高窟還要早100多年，唐代改稱靈岩寺。炳靈寺石窟分上寺、洞溝和下寺，分佈在大寺溝兩岸的紅沙岩上，洞窟層層疊疊，棧道曲折盤旋而上。石窟現存窟龕183個，造像776尊，壁畫面積約900平方米。其浮雕佛塔和密宗壁畫，與莫高窟和麥積山石窟齊名，但要注意並不是所有的石窟都開放。



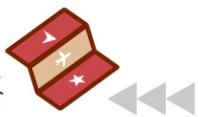
A WORLD CULTURAL HERITAGE



炳靈寺石窟

交 通：到達劉家峽水庫大壩，可乘遊船或快艇到達炳靈寺（約54公里）。水庫對面的公路修通後可驅車前往，交通費要比快艇便宜。大船2-3小時，¥120（往返）；快艇1小時，¥160（往返）
門 票：¥50（下寺石窟群門票）
開放時間：08:00-18:00
網 址：goo.gl/fZtqrU

蘭州 美食攻略



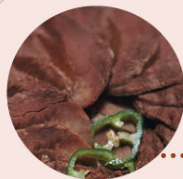
● 蘭州不大，卻有回族、蒙古族、壯族等36個少數民族的人聚居於此，多元民族帶來豐富的飲食文化，除了蘭州本地的隴菜，回族的清真菜和各種小吃更是精彩無比。一起來正寧路夜市和大眾巷夜市尋味吧！



蘭州的牛肉麵具有「一清、二白、三紅、四綠、五黃」的特徵

蘭州拉麵

來蘭州吃蘭州拉麵？當地人會告訴你：蘭州真的沒有「蘭州拉麵」，只有「牛肉麵」！這碗老百姓的家常便飯，包含了大西北各民族的精華：回族的香料、撒拉族的廚藝、藏族的牦牛肉和漢族的口味，以此作為西北味蕾之旅的起點準沒錯。在蘭州，到哪家拉麵館倒是其次，更重要的是能早上去，吃上店家當天第一鍋「頭啖湯」配的拉麵，才是最正宗的！



高三醬肉

蘭州漢族的傳統名菜，因其肉質肥而不膩，飄香四溢而聞名遐邇，距今已有70年的歷史。



熱冬果

是種叫做「凍梨」的西北梨子。將凍梨蒸熟後文火慢熬至梨皮脫落，熬製梨肉軟爛，去火又滋補。



灰豆子

灰豆子是西北地區特色甜食小吃，用上蘭州地區特有的天然食用鹼蓬灰，並加入豌豆、紅棗、白糖熬成粥。



乾蒸百合

乾蒸百合是蘭州的一道養陰潤肺的菜品，將百合切成瓣上鍋蒸熟。出鍋後在其表面澆入蜂蜜、黃桂花等甜汁。



臊子麵

臊子麵是漢族傳統麵食，據說是由唐朝的「長壽麵」而來。所謂「臊子」，即肉丁的意思。煮好的麵條上澆上用豬肉、木耳、黃花、雞蛋，其湯味酸辣，麵條筋韌爽口。

(吳平蘭攝)

大眾巷

交通：市內乘4、6、9、25、74、112、137路公交，永昌路北口站下

推薦小吃：老字號雲集，如馬子祿牛肉麵、灰豆王、茹記烤肉、金城炒麵片等

正寧路小吃夜市

交通：市內乘18、111、140路公交車，東風劇院站下車

推薦小吃：燒烤、牛肉麵、手抓羊肉、灰豆子、百合桃、漿水面、釀皮子、羊雜等



住宿推介 蘭州皇冠假日酒店

●● 蘭州當地著名的國際品牌酒店，矗立於視野極佳的黃河北岸，每間客房臨窗均可飽覽黃河美景。酒店位處交通樞紐中心，毗鄰甘肅大劇院、甘肅國際會展中心、馬拉松主題公園等著名地標，非常方便住客出遊。別具特色的餐廳和酒吧包括河畔咖啡廳、中國城中餐廳、波斯城穆斯林餐廳和大堂吧，為你提供精緻的中外美食。

蘭州皇冠假日酒店

地址：蘭州市城關區北濱河東路1號
開放時間：(86) 931 8711 111
房價：¥830起/晚



住宿推介 蘭州萬達文華酒店

●● 位於蘭州市城關區天水北路，距離蘭州火車站和蘭州汽車站僅10分鐘車程，距離蘭州機場約1小時車程，交通便捷。酒店緊鄰蘭州萬達廣場，毗鄰著名的雁灘公園和蘭州水車博覽園景區。酒店客房高雅而舒適，且富有藝術風情，每間客房內除了配備「萬達文華之牀」、「妙夢」系列和詮釋中華禮儀的《禮記》讀本，還有熱帶雨林式淋浴設施、獨立的浴缸和法國「歐舒丹」洗浴用品。同時，精緻的「品珍」中餐廳，極具特色的「美食匯」和「西域」特色餐廳，引領食客踏上精彩的美食之旅。另有大堂酒廊，而酒店的茶藝師亦會為客人精心演繹中國傳統的茶道。



HAVE A
GOOD REST

蘭州萬達文華酒店

地址：蘭州市城關區天水北路52號，近雁灘路
電話：(86) 0931 6128 999
房價：¥1,100起/晚

TRAVEL INFO

蘭州實用資訊



高鐵交通

- 香港西九龍站
🕒：約50分鐘
💰：約HK\$247
- 廣州南站
🕒：約10小時30分鐘
💰：約¥990
- 蘭州西站

*以上為二等座參考票價



◀ 高鐵站交通

高鐵蘭州西站，坐1、31、53、102、136、137路公交可達市區。



香港至蘭州 來回交通

▲ 航空

香港每日有超過5班航班飛蘭州，均需在上海、西安、武漢等地轉機。從香港出發的經濟客位來回機票約HK\$2,700起，需時約9小時。建議從深圳寶安國際機場出發到蘭州中川機場，每日超過5班航班，經濟客位來回機票約HKD\$1,300起，直航需時約3小時20分。



蘭州當地交通

▲ 機場交通

機場大巴：從機場出發往蘭州市區，票價¥30，車程約1小時。

計程車：機場到市區車費約¥140。

▲ 公交站

起價都是¥1，最貴不超過¥2.5。西關什字為蘭州最大的交通樞紐，有到達各個地方的公車。乘坐1路公交車，沿途各站可達到蘭州諸多景點，如：白塔山、甘肅省博物館、濱河路、中山橋等。

▲ 計程車

起步價¥10 / 公里，之後¥1.4 / 公里。晚上超過3公里路程，¥1.6 / 公里，超過10公里的，每公里再加價50%。

▲ 蘭州火車站

蘭州有兩個主要的火車站，分別是蘭州站和蘭州西站，蘭新高鐵停靠西站。

▲ 長途汽車站

分為東站、南站、西站和蘭州客運中心站，主要開往西安、西寧、臨夏等地。



(袁學軍攝)

踏遍黃土地，看遍風光，和歷史。

好App推介 蘭州智慧旅遊



美麗蘭州App——帶你瞭解蘭州最新的動態，同時帶你走遍蘭州各種吃喝玩樂的好去處，隨時觸控最前沿的蘭州熱點，及時掌握最優惠的折扣資訊暢玩蘭州！

GREAT EXPERIENCE

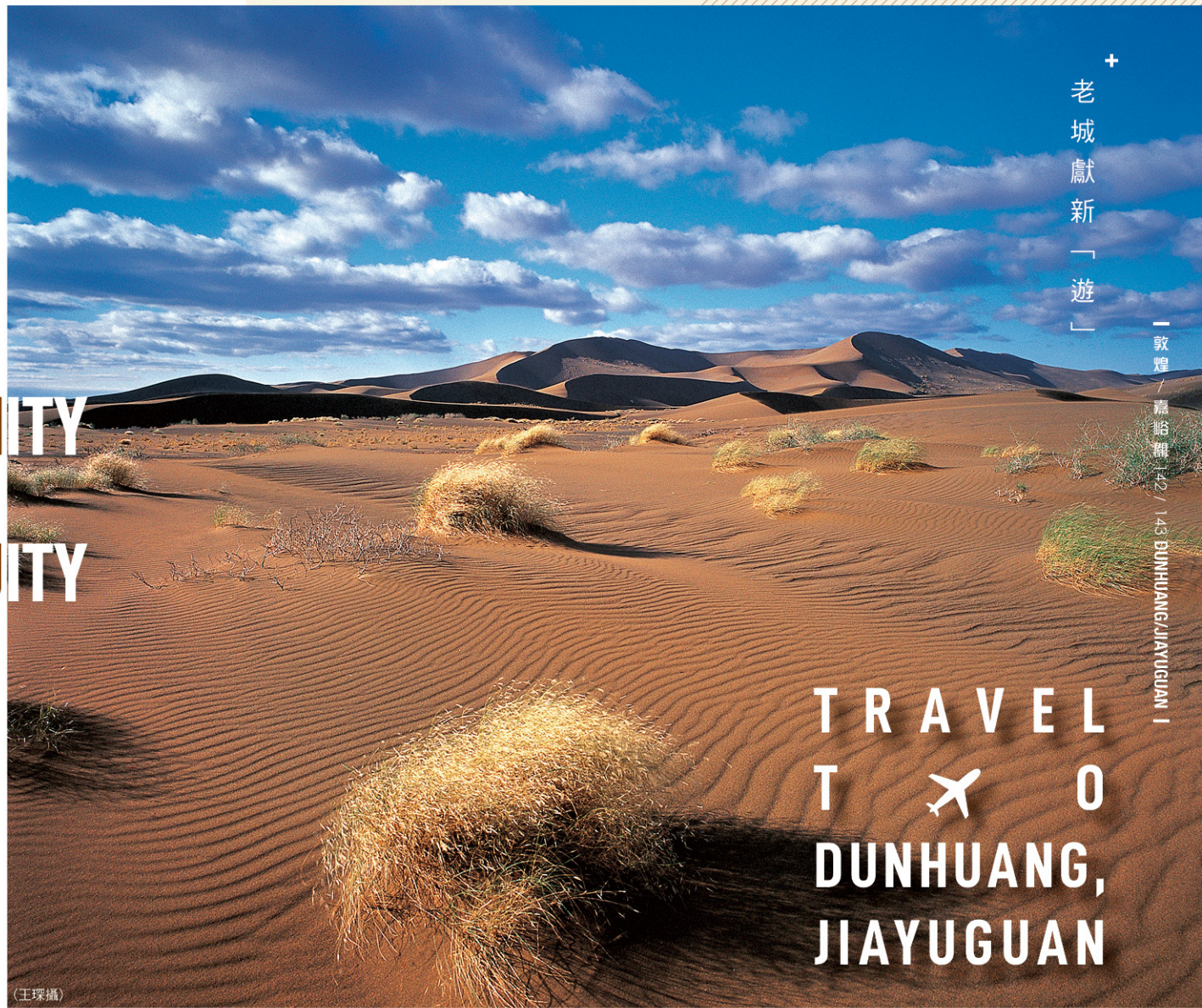
敦煌／嘉峪關



MODERNITY
MEETS
ANTIQUITY

瀟灑玩轉
大漠古城

● 蘭新高鐵開通以後，旅遊人士只需用三兩天時間，便能瀟灑走一回嘉峪關、敦煌這些西北「神秘國度」。悠久的歷史孕育了燦爛的古代文化，遍地的文物遺蹟、浩繁的典籍文獻、精美的石窟藝術、神秘的奇山異水……無不向世人展示敦煌的廣漠風情和神秘氣息。



(王琛攝)

＋
老城獻新「遊」

— 敦煌／嘉峪關 — 12 / 143 DUNHUANG/JIAYUGUAN —

TRAVEL
T ✈ O
DUNHUANG,
JIAYUGUAN



嘉峪關站：天下第一關 絲路的風采

嘉峪關是萬里長城最西端的起點與關隘，絲路風采的代表，這裡有廣闊的關城，橫臥戈壁灘上，兩側城牆遙望祁連群山相連，相當有邊疆雄偉壯麗的色彩。嘉峪關始建於明洪武五年（公元1372年），由內城、外城、羅城、甕城、城壕和南北兩翼長城組成。嘉峪關由內城、外城、城壕三道防線成重疊並守之勢，壁壘森嚴，與長城連為一體，形成五里一墩，十里一墩，三十里一堡，一百里一城的軍事防禦體系。嘉峪關是世界文化遺產，主要景點有嘉峪關關城、長城第一墩、懸臂長城。

嘉峪關關城、長城第一墩、懸臂長城

地址：嘉峪關市明萬里長城的最西端（建議包車前往）

開放時間：旺季08:30-20:00，
淡季08:30-18:00

聯票：旺季¥120，淡季¥100
（嘉峪關關城、長城第一墩、懸臂長城）



玻璃觀景 夠刺激



長城第一墩是嘉峪關旅遊的第一站，外表看其實就是一個大土墩，是嘉峪關西長城最南端的一座墩台，也是明代萬里長城最西端的一座墩台。墩台矗立於討賴河邊近五六十米高的懸崖之上。首先進入長城第一墩歷史文化體驗館，體驗館窗外便見嘉峪關的母親河——討賴河，由祁連山上的冰川融雪，形成併流經第一墩。

博物館內有一個玻璃觀景台，建在討賴河60米高的崖壁上，可以透過玻璃觀看腳下的河川，還有吊索和仿古兵營。長城第一墩南面是常年積雪的祁連山，北面是坡陡谷深的黑山。兩山之間形成了約15公里寬的峽谷地帶，地勢十分險要，古稱河西第一隘口。



SCENIC SPOTS TO SHOOT



45度凌空 倒掛

●● 懸臂長城距離嘉峪關關城約7公里，是長城的另一個精彩看點，因修築於約45度的山脊之上，形似凌空倒掛，因而得名「懸臂長城」，想爬這裡有點費力，因為城牆兩旁只有牆垛沒有扶手，不過上去後看到的長城景相當壯觀，如一條臥龍沿着大漠邊走，下長城可走相對平坦的後山小道。



春風不度 玉門關

●● 玉門關，俗稱小方盤城，位於甘肅省敦煌市西北約90公里處，是絲綢之路上的重要關隘之一。因漢代西域輸入玉石時取道於此而得名。玉門關與陽關，同為當時通往西域各地的交通門戶。玉門關在中國古代一直是文人墨客的詠嘆之地，唐代詩人王之渙就曾留下「羌笛何須怨楊柳，春風不度玉門關」的佳句。1988年，玉門關被確定為全國重點文物保護單位。



EXCLUSIVE

DUNHUANG

玉門關景區

地址：敦煌市西北約90公里的戈壁灘上
(建議包車前往)

開放時間：08:00-18:00

門票：¥40



揭開魔鬼城的神秘面紗

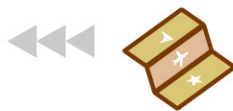
在結合東西方樂器演奏、融合古典與現代的曲調中，飛兒樂團吟唱出這首東方風情濃厚的情歌，以乾涸中的月牙泉奇景，來比喻消逝中的愛情。在浩瀚沙漠中，橫空出現一弧新月的池水，天生就是一個自然世界的奇蹟，卻正面臨即將消逝的危機，近年在人工引水灌注下，終於出現一線生機。月牙泉在唐朝時，人稱為《沙井》，傳說月牙泉曾有可治百病的「鐵背魚」及「七星草」，也有《藥泉》之稱。自漢朝起，月牙泉的《月泉曉微》與兩關遺蹟、千佛靈岩、危峰東峙、黨水北流、古城晚眺、繡壤春耕、沙嶺晴鳴，8者並列為「敦煌八景」，月牙泉旁則建有娘娘廟、龍王殿、菩薩殿、玉皇閣等中國古建築。

敦煌雅丹國家地質公園

地址：敦煌市西北約180公里處
（建議包車前往）
開放時間：06:00-22:00
網址：<http://www.dunhuangyadan.net.cn/>
門票：¥120



消逝的愛情



在結合東西方樂器演奏、融合古典與現代的曲調中，飛兒樂團吟唱出這首東方風情濃厚的情歌，以乾涸中的月牙泉奇景，來比喻消逝中的愛情。在浩瀚沙漠中，橫空出現一弧新月的池水，天生就是一個自然世界的奇蹟，卻正面臨即將消逝的危機，近年在人工引水灌注下，終於出現一線生機。月牙泉在唐朝時，人稱為《沙井》，傳說月牙泉曾有可治百病的「鐵背魚」及「七星草」，也有《藥泉》之稱。自漢朝起，月牙泉的《月泉曉微》與兩關遺蹟、千佛靈岩、危峰東峙、黨水北流、古城晚眺、繡壤春耕、沙嶺晴鳴，8者並列為「敦煌八景」，月牙泉旁則建有娘娘廟、龍王殿、菩薩殿、玉皇閣等中國古建築。

鳴沙山、月牙泉景區

地址：敦煌市城南5公里處
交通：乘3路車可直達景區大門
開放時間：05:30-21:30
門票：¥120
活動收費：單程觀光車¥10/人；騎駱駝¥100/人



FEVER
MUSIC





MOVIE FEVER

瞬間 穿越時空



○● 敦煌影視古城是1987年中日合拍的歷史故事片《敦煌》時，仿造宋朝沙州古城而建，後來又成為《封神演義》、《新龍門客棧》、《奔跑吧兄弟》等眾多影視劇和綜藝節目的取景地。古城內街道的建築非常有特色，敦煌古城目前主要有敦煌街、高昌街、甘州街、興慶街、汴梁街五條街道，每條街道的建築風格都代表一個地區，走在其中便可尋找地域穿梭的神奇感覺。體會幾條街道不同風情的同時，也要留心觀察一下幾處特別的建築，這些建築是古城裡的亮點，也是很多影視作品中都會出境的場地。

敦煌影視古城

地址：敦煌市西南18公里處的大漠戈壁灘（建議打車前往）

開放時間：旺季07:00-21:00，淡季08:30-19:30

門票：¥40



突破

傳統看石窟



○● 敦煌主要景點「莫高窟」也潮起來！下車第一景觀，不再是那震撼人心的洞窟與壁畫，而是建築現代化的「莫高窟數字展示中心」。遊客須先在館內欣賞兩部影片，之後才搭環保車進入洞窟。數字展示中心位距洞窟約15公里，目的是為了降低遊客參觀時對文物造成的干擾，也多了一層現代體驗。兩部影片都在水準之上，第一部「千年莫高」介紹有關張騫出使西域，以及絲路的歷史；第二部「夢幻佛宮」展示莫高窟7個經典洞窟內的壁畫和塑像，觀眾躺着觀賞，可透過球狀螢幕仔細觀賞洞窟的細節。

莫高窟

地址：敦煌市東南25公里處鳴沙山東麓

交通：市區內有很多中巴可以直達莫高窟

開放時間：5月至10月（08:00-18:00）；11月至4月（09:00-17:30）

門票預訂：www.mgk.org.cn

門票：5月至10月¥200；11月至4月¥100

提示：莫高窟採預約制，單日參觀人數上限為6,000人次，現場無法購票。此外，門票採實名制，要核對證件。門票已包數字中心、莫高窟、來回環保車與講解費。

THE MOGAO CAVES IN STYLE



潮爆敦煌 文創產品

● 莫高窟數字展示中心內有「敦煌創意坊」，所有商品都是自家設計且具有敦煌元素的文化創意產品。敦煌創意坊是敦煌研究院與專業院校、知名設計師合作，藉著深厚、璀璨的敦煌藝術元素，開設了這專題博物館商店。產品種類繁多，融入了敦煌元素及中國傳統工藝技巧，有以千佛造型設計的抱枕套、敦煌圖案手機套，可謂既實用而又美觀。

敦煌創意坊

地址：莫高窟數字中心（1號店）；
九層樓葡萄長廊（2號店）
營業時間：08:00-18:00



敦煌地道美食 吃不停

● 當地人喜食羊、雞、牛肉、驢肉，對麵食製作尤其講究，敦煌黃麵，細如龍鬚，香味溢口；敦煌手工臊子麵，切麵講究，拌湯鮮美；但最有名還要數敦煌釀皮子，其味辣涼，柔韌爽口，是不可不嚐的美味。敦煌飲食的另一特點是川味，尤其是在夜裡，街邊隨處可見麻辣食物小攤。

陽關東路的沙洲夜市內有風味小吃區，可以品嚐到各種甘肅風味麵食，烤肉等，價格便宜，而且連附近的小巷也很熱鬧。另一處可嚐到地道美食的，是義烏商貿城內的敦煌特色小吃街，這裡有不少當地人做的小吃，價錢比沙洲夜市更實惠。

BE A FOODIE IN DUNHUANG



驢肉黃麵

「天上的龍肉，地上的驢肉」是在敦煌對吃流行一句話。驢肉黃麵，是離開敦煌便找不到的美食。作為八大怪之四，黃麵一盤約¥10，驢肉論斤賣。麵細如龍鬚，長如金線，柔韌耐拉，調湯或加菜食用，滋味無窮。

EAT TILL THE LAST BITE

鍋盔

鍋盔，餅大直徑一尺左右，上面畫有月亮、松樹、孫猴子等圖案，又圓又厚像鍋蓋。鍋盔源於外婆給外孫賀彌月贈送禮品，後發展成為風味方便食品。料取麥麵精粉，淺鍋慢火烘烤。



釀皮子

敦煌釀皮子是歷史悠久的一種民間小吃、本地速食。釀皮子是一種麥麵製品，入口細膩潤滑，酸辣筋斗、柔韌可口。把弄好的釀皮子切成細長條，放幾片麵筋，加上一些蒜汁、醬油、香醋還有芥菜之類的調料便可食用。



臊子麵

臊子麵是一件傳統手工麥麵製品，作法是將麵粉加水勻，用麵杖把麵團擀薄，切成長條煮熟，加湯食之。麵條細長而勻稱，加湯味道鮮美，吃上一碗，使人頓感飽足。臊子麵關鍵在湯，先將臊子（豬羊肉、蘿蔔、洋芋等）在鍋內適火炒好後加入水，再輔之豆腐、蔥、蒜、香菜、蝦片、芝麻等佐料，然後將麵挑入湯中，即成一碗難得的美食。



沙洲夜市

地址：陽關東路（市內步行或打的可達）
營業時間：全天

敦煌特色小吃街

地址：義烏商貿城（市內步行或打的可達）
營業時間：全天



別樣的絲路風情

● 敦煌山莊雖然是四星級酒店，但同時亦是非常有特色的文化旅館，結合歷史傳統、當地環境，仿照古代莊院建築，古色古香的外表配上現代的設備堪稱是完美的結合。距離鳴沙山月牙泉只一公里，旁邊就是西遊記裡提到的雷音寺，有幾個介紹敦煌和絲路的電視頻道，還放了幾本書供住客參考，煞是貼心！

敦煌山莊

地址：	敦煌市敦月路
電話：	(86) 93 7888 2088
房價：	¥498/晚起

特色住宿 迷你莫高窟

● 大漠驛站是敦煌人燕林開設的客棧，她愛臨摹畫飛天，更在牆身挖成大小不同的石洞放佛像，恍若「迷你莫高窟」。客棧位於雷音寺對面的月牙泉小鎮內，距鳴沙山景區約500米，步行在這仿古小鎮中，體驗穿越千年之夢幻。或倚坐陽台品茗聊天，看日出日落還有星空，感受大漠別樣的風情。

大漠驛站

地址：	月牙泉小鎮中心廣場4號樓二樓
電話：	(86) 93 7882 1008
房價：	¥160/晚起



TRAVEL INFO



敦煌/嘉峪關 實用資訊



高鐵交通

- 香港西九龍站
🕒：約50分鐘
💰：約HK\$247
- 廣州南站
🕒：約10小時30分鐘
💰：約¥990
- 蘭州西站
🕒：約4小時30分鐘
💰：約¥215
- 嘉峪關南站
🕒：約1小時50分鐘
💰：約¥90
- 柳園南站 (可至敦煌)

* 以上為二等座參考票價

◀ 高鐵站交通

蘭新高鐵目前並沒有直接在敦煌設站，須用以下方式轉入敦煌市區：

乘蘭新高鐵至「柳園南站」下車，這裡離敦煌市區約128公里兩小時車程，出火車站有很多車可以到敦煌市區。中巴約¥15/人，拼車¥30/人，計程車¥100左右。

▲ 火車

從香港飛至蘭州後，有三種開往敦煌的列車可供選乘。詳情如下：

	火車 (T/L班次)	敦煌號(Y667次)	高鐵 (D車次)
出發點	蘭州火車站	蘭州西火車站	蘭州西高鐵站
目的地	柳園站	敦煌火車站	柳園南站
需時	約10小時	約13小時	約6小時23分鐘
車費	¥139	¥244.5-700.5不等	¥304-365不等
到站後前往市區方法	中巴¥15；拼車¥30/人；出租車約¥100	火車站有專線巴士往市區；打車¥10	包車¥200；拼車¥50/人
優點	火車班次多	車廂夠新又舒適，設計很有敦煌特色；敦煌火車站距離市區約10公里，很方便	火車車程快
缺點	柳園站離市區遠，距離約130公里	旺季需要提前買票	柳園南站離市區遠，距離約128公里



香港 來回敦煌交通

▲ 飛機

通常只有跟團才能乘坐香港至敦煌的直航機，而且只有在夏天逢週一才有航班（09:40出發14:50到達）。自由行的話，可以先坐飛機至蘭州，從香港出發的經濟客位來回機票約HK\$2,000起，需時約9小時。



敦煌市內交通

▲ 公共車

最實用的有兩條線位於市中心鳴山路上（敦煌飯店附近）。第一條線是3路公車，終點站為鳴沙山，票價¥1。第二條線是敦煌市區至莫高窟的公車（綠色中巴）：在火車站北、西域路口的敦煌飯店發車，經絲路賓館、敦煌火車站再往莫高窟；頭班車8:30開出，每30分鐘一班，票價¥8；莫高窟返回市區的尾班車18:00開出。

▲ 計程車

市區內起步價為¥5，在市內行駛通常不用跳錶即可抵達目的地；往市區外則可要求按錶計價，遠程包車宜先跟司機議定價目避免爭拗。



▲ 客運汽車

敦煌汽車站位於鳴山路飛天賓館，每日皆有車次發往蘭州、嘉峪關以至鳴沙山景區等地。

好App推介

敦煌旅遊智慧官方



這是敦煌旅遊局官方App，包含豐富而全面的敦煌旅遊資訊，讓用戶在景區遊覽的過程中，隨時隨地獲取各景點的導航服務。此App還能找到敦煌各類旅遊服務商家。

莫高窟參觀預約



參觀莫高窟最好能於三天前預訂門票。這個莫高窟官方App集預約購票，門票改簽，訂單管理等一系列功能，還提供洞窟所有最新資訊，並提醒關閉時間，有效幫助訪客管理行程。

RELAXING
EXPERIENCE

烏魯木齊 / 吐魯番

EXOTIC CITY

戀戀
西域情懷

● 烏魯木齊是一個多民族聚居的城市，除維吾爾、漢族外，還有10多個世居民族：回、哈薩克、滿、錫伯、蒙古、柯爾克孜、塔吉克、塔塔爾、烏孜別克、俄羅斯和達斡爾等，為烏魯木齊增添不少西域特色。現在經由蘭新高鐵從蘭州至烏魯木齊，最快約12小時可達，旅客可在列車上飽覽沿途的湖光山色。

+
再現
絲路
風華



烏魯木齊 / 吐魯番 158 / 159 URUMQI / TURPAN

TRAVEL
T ✈ O
URUMQI /
TURPAN



走進世遺 「瑤池」仙境

●● 天山天池，古稱「瑤池」，是天山博格達峰北側的一個半月形湖泊，距烏魯木齊市110公里，是新疆著名的旅遊勝地。天池海拔1,981米，是一個天然的高山湖泊。湖面呈半月形，長3,400米，最寬處約1,500米，面積4.9平方公里，最深處約105米，天池有「天山明珠」稱譽。

天池湖水晶瑩如玉，倒映着博格達峰，四周群山環抱，山上佈滿了挺拔、蒼翠的雲杉、塔松，漫山遍嶺，風景猶如仙境。推薦下午晚些時候去，因為隨着光線的變化，湖水會呈現近處碧綠遠處藍色的樣子，非常好看。

相傳西王母就是在天池邊得道成仙，因此天池邊有座西王母祖廟，它是新疆最古老，海拔最高的道觀之一，從天池碼頭沿棧道走20分鐘可達。每年的11月中旬到次年的3月底，會舉辦「天山天池冰雪風情節」，遊客可以前往風景區附近的天山滑雪場，進行滑雪及其他冰雪項目。

2013年，天山順利申請成為世界自然遺產，這使天池景區吸引更多遊人到訪。



HEAVENLY LAKE
OF TIAN SHAN

天山天池

位 置：天山天池景區位於烏魯木齊東86公里處
交 通：參加當地旅遊團的遊客，一般在人民公園、紅山賓館門口，等待旅行社的專線車直達天池景區，票價（往返）¥50，約2小時可到，具體發車時間由旅行社確定，最早一班大概在早上8點就發車
開放時間：08:30-20:00旺季（4月1日至10月31日）；
10:00-18:00淡季（11月1日至次年3月31日）
門 票：¥125（旺季）；¥60（淡季）。景區內環保車
¥90；天池遊湖船¥80
提 示：天池景區全年氣溫較低，建議多帶一件禦寒衣物，同時注意自身安全和宰客行為



感受 伊斯蘭風情

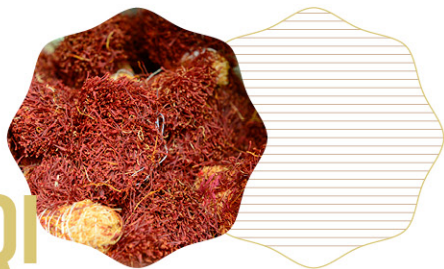
○● 大巴扎是維語，即市集、農貿市場的意思。新疆國際大巴扎的規模在世界數一數二，集新疆特色建築、民族商貿、餐飲、娛樂等於一體，販賣着各種各樣的新疆特色美食、手工藝品，品種多得讓你眼花繚亂。這裡可以感受到最傳統最地道的新疆民俗，感受新疆人的生活。

大巴扎最著名的景點是廣場中心的絲綢之路觀光塔，塔內各層都有彩繪和展覽，展示絲綢之路的歷史故事，登上塔頂還能俯瞰周圍的城市風光。廣場的南側是一個清真寺，每天都會響起幾次宣禮的讀經聲，伊斯蘭風格濃郁。

大巴扎，
血拼去！



SHOPPING
IN URUMQI



新疆國際大巴扎

地址：烏魯木齊市天山區解放南路8號
交通：乘10、16、61、63、104、310、911、912、920、923公車或城市快速公交BRT3路在二道橋站下車可達。
開放時間：全日開放；10:00-20:00（絲綢之路觀光塔）
門票：免費，絲綢之路觀光塔¥50

GALLERY OF HISTORY



盡顯 豪華氣派

● 吐魯番郡王府據史料考證始建於清朝乾隆年間，距今已有300年的歷史，是吐魯番郡王額敏和卓生活和主持政務、指揮軍事的地方，也是清王朝期間吐魯番維吾爾族的政治、經濟、文化和軍事指揮的中心。其主人額敏和卓不僅是當時吐魯番維吾爾族的領袖、清政府的參贊大臣，也是一位傑出的愛國者和軍事家。

吐魯番郡王府在1933年被盛世的軍隊放火燒毀。現在的郡王府是根據史料記載基本按以前的維吾爾族建築風格、佈局和規模恢復興建的。現在的郡王府佔地面積22畝，宮殿建築面積約2,500平方米。郡王府大門及院牆造型別具一格，莊重、古樸大方具有濃郁的伊斯蘭風格。

郡王府院內、前後宮殿共有大小房間數十間，天棚、拱廊、欄杆和簷口用典型的維吾爾民族工藝進行雕刻，配以石膏花飾，極具民族風味。庭院種植的各種果樹和葡萄樹鬱鬱蔥蔥。

郡王府優美的維吾爾族建築風格，以及土木結構的建築工藝，精美細膩的雕刻、浮雕圖案，美輪美奐地彰顯着一代維吾爾族郡王的豪華氣派。



郡王府

地址：吐魯番市木納爾路與零五一縣道交叉口南側700米，近051縣道
交通：市內乘1路車到大寨路站下，然後步行20分鐘達到；或從市內打車前往
開放時間：08:00-21:00旺季（4月21日至10月20日）；10:00-18:30淡季（10月21日至4月20日）
門票：¥25



JOURNEY TO THE FLAMING MOUNTAINS

玩味《西遊記》 神話國度

● 新疆吐魯番火燄山被稱為中國最熱的地方，距離市區車程約30公里，是一處以火紅色的赤褐砂岩地貌為主的地貌景區。這裡是歷史上高昌古國的所在地，亦是小說《西遊記》中唐僧師徒借芭蕉扇，以搗滅火燄山大火之處。在景區裡可以觀賞到壯觀的地貌、高昌古國的歷史展示，以及西遊記主題的雕塑等，可說是遊客到吐魯番旅遊的必遊之地。

火燄山景區分為地下、地上兩個部分，遊玩一圈大約需要1-2小時。一般遊客來此都會先前往地下部分，這裡是一座長廊式的展廳，展廳的棚頂被設置為天空樣子的燈飾，很有特色。展廳內有高昌古國相關的人物雕像和介紹，可瞭解到高昌古國的歷史，在展廳裡還有紀念品商店和餐吧。

走過地下景區後可前往地上部分，景觀是火紅的岩石和山崖地貌，十分壯觀，是拍照取景的上佳之選。廣場上有很多西遊記主題的雕塑，還有名為金箍棒的巨大溫度計，十分有趣。2018年6月25日，「金箍棒」測出了年度火燄山最高地表溫度，高達攝氏83度，果然名不虛傳。同年，火燄山入圍「神奇西北100景」。

需要注意的是，夏季的吐魯番火燄山是氣候十分乾燥、炎熱。來此遊玩要注意補充水份，並且要準備太陽帽、墨鏡、頭巾等防曬裝備，慎防中暑。

火燄山

地址：新疆吐魯番盆地中部

交通：在吐魯番汽車站坐班車到火燄山景區，車程約半小時。

開放時間：08:00-21:00旺季（4月21日至10月20日）；10:00-18:30淡季（10月21日至次年4月20日）

門票：¥40



宗教文化 薈萃寶地

● 高昌故城是新疆最大的古城遺址，全城有九個城門，分外城、內城、宮城三部分。外牆基寬12米，牆高11.5米，為夯土築成。高昌故城始建於公元前1世紀漢代，公元450年成為吐魯番盆地政經和文化中心，9世紀後成為高昌回鶻王國的首都，是西域最大的國際商會、宗教中心，於公元十三世紀末毀於戰火。古城輪廓猶存，依舊讓人產生敬畏之情，回想此地之興衰浮沉，不免百感交集。

當時的高昌人皆信仰佛教，單是佛教寺院就高達50多處，現今留有許多寺院和佛教遺物，還留有一處大型講經塔遺址，據說是當年玄奘講經說法之處。



高昌故城

地址：吐魯番市三堡鄉以東1.5公里
交通：距離吐魯番市區43km，建議包車前往，桑塔納一天¥300；從吐魯番客運站乘吐魯番至鄯善的班車在勝金日下車，換乘當地客運三輪摩托車至高昌故城
開放時間：08:00-21:00旺季（4月21日至10月20日）；10:00-18:30淡季（10月21日至4月20日）
門票：¥70

大漠中的 一葉城

● 交河故城，坐落於吐魯番西郊雅爾乃孜溝的一個柳葉河心洲上，因兩條繞城河水在城南交匯而得名。交河城是車師人所建，曾是車師前國的國都。車師又稱作姑師，是生活在這裡最早的原始居民。交河故城建於秦漢，距今約2,300年，卻不幸毀於14世紀前半葉元代的連綿戰火。此為唐代遺存，建築布局獨具一格，是目前世界上最大、最古老的土建築城市。古城中央有一子午大道，把城一分为二：東區和西區。

14世紀，蒙古貴族海都等叛軍經過多年的殘酷戰爭，先後攻破高昌，交河。同時蒙古統治者還強迫當地居民放棄傳統的佛教信仰，改信伊斯蘭教。在精神與物質的雙重打擊下，交河終於走入歷史的一頁。



交河故城

地址：吐魯番市雅爾鄉將格勒買斯村
交通：在吐魯番市新城路乘1、101路公車到亞爾鄉，換乘麵包車（¥2/人）、三輪車（¥3/人）、計程車（¥15/車）或馬車（¥20/車）可到交河故城。
開放時間：09:00-20:00
門票：¥70



新疆 特色美食

● 海爾巴格餐飲美都餐廳，「海爾巴格」是維吾爾語，意思是宮殿裡的蘋果園。一走進海爾巴格，可以見到知名設計師設計的濃郁阿拉伯宮廷式建築風格，綴滿彩色水晶的復古燈飾、華麗但不浮誇的燈光，給人視覺的衝擊和享受。結合餐廳內多樣的民族面孔……那一瞬間，猶如置身於天方夜譚童話故事中。

海爾巴格在烏魯木齊是很火紅的一家餐廳，供應的餐點琳瑯滿目，從清真菜到意大利、土耳其、俄羅斯料理，選擇非常多元。薯條爆大蝦是店內必點的餐點，薯條炸得金黃酥脆，大蝦的肉質非常鮮美。水果pizza上鋪滿了鳳梨與椰果混合了酸奶，香味撲鼻而來。

海爾巴格餐飲美都

地址：烏魯木齊天山區延安路4號
電話：(86) 991 287 1818
交通：公交車16、63、912、106路，延安公園站



濃郁 西域特色

● 烏魯木齊突瑪麗斯大飯店是按照國際四星級標準建造的，飯店融合西域民族特色和典雅的歐陸式建築風格，並具濃郁的伊斯蘭情懷。飯店位於烏魯木齊市商業區，鄰近新疆民街、二道橋和新疆國際大巴扎，交通十分便利。

飯店設備完善，裝飾高雅，融合歐式建築與穆斯林風格於一體。店內美食雲集，風格迥異的西餐廳為賓客提供中亞、穆斯林美食，使賓客盡享口福。



突瑪麗斯大飯店

地址：烏魯木齊新華南路618號
交通：巴士51、68路，團結路站
電話：(86) 991 856 9666
房價：¥456起

HOME
SWEET
HOME

TRAVEL INFO

烏魯木齊/吐魯番 實用資訊



高鐵交通

香港西九龍站

🕒：約50分鐘

💰：約HK\$247

廣州南站

🕒：約10小時30分鐘

💰：約¥990

蘭州西站

🕒：約10小時

💰：約¥500

吐魯番北站

🕒：約1小時

💰：約¥50

烏魯木齊南站

*以上為二等座參考票價



香港 來回烏魯木齊交通

▲ 航空

香港出發至烏魯木齊，中國東方航空、上海航空等航空公司有航線，非直航，需從上海轉機，經濟客位來回機票約HK\$3,000起。想省去轉機麻煩可至深圳寶安國際機場，海南航空、天津航空等有飛烏魯木齊直航，飛行時間約5小時20分，經濟客位來回機票約HK\$2,000起。



當地交通

▲ 機場交通

乘搭機場專線大巴來往機場與市區，08:00-11:00每一小時一班車，11:00至凌晨1:00每15-30分鐘一班車，車費¥15/人。

▲ 公交車

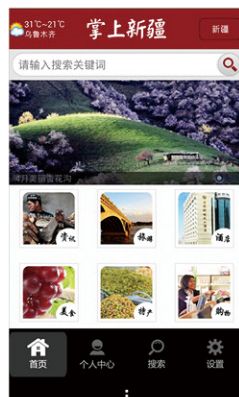
車費¥1/人，巴士線路查詢網站：bus.mapbar.com/wulumuqi

▲ 包車

新疆地廣人稀，包車是最方便的行動方式，但務必謹慎，最好請下榻的飯店協助或找當地旅行社推薦，切勿為省小錢招攬黑車，將自己置於危險之中。



好App推介 掌上新疆



這款APP中包括新疆景區介紹、酒店推薦、美食推介等，非常實用。

USEFUL ADVICE









參賽者以「遊學在中國」為主題，以鏡頭捕捉中國內地的風光、文化、歷史、民俗或遊學期間的體驗，鼓勵學生與教職員們以遊學方式拓展視野，增進對祖國文化、歷史及國情的認識。

參賽組別分為小學、中學、大專和教職員組，經過專業評選，100幅優秀作品及各組別的得獎者已脫穎而出，並於香港國際旅遊展開展出，與數以萬計的公眾分享。是次活動在社會各界尤其是學界獲得了很好的回響，我們衷心希望活動能鼓勵更多年輕人揸上行囊走出校園，親身走入內地豐富深厚的文化之中，感受寓學於遊的意義。

「遊學在中國」 **全港學界照片徵集比賽**

當書包變成背包，筆記也變成遊記。

為深化老師和同學的遊學體驗，亞洲旅遊交流中心再度與香港中國旅遊出版社攜手舉辦「『遊學在中國』全港學界照片徵集比賽」，邀請曾經到內地遊學的師生，以相片及文字分享他們的珍貴經歷。





小學組

PRIMARY SCHOOL



冠軍及最佳遊記獎

姓名：林萱琪

學校：柏立基教育學院校友會李一譚紀念學校

標題：北川地震遺址的祈禱

描述：到了北川地震遺址，路邊的房子東倒西歪的，還有些房屋在地震的破壞中完全倒塌，原本美麗的北川在地震中變成了一片廢墟。回程的路上，我不停地回望北川，心裡默默為它祈禱，祝福北川！



亞軍

姓名：黎婉昀

學校：聖公會阮鄭夢芹銀禧小學

標題：納帕海的藏族文化

描述：兩年前到過四川的香格里拉，印象最深的是其中一處名為納帕海的地方。納帕海是由於季節變化，水漲形成的湖。納帕海旁有一行由小石塊砌成，整齊排列的百多座佛塔，視覺的衝擊讓我對藏族文化產生了很多的想像。



季軍

姓名：張嘉怡

學校：香港正覺蓮社佛教黃藻森學校

標題：武學之宗少林寺

描述：看！是多麼危險的動作，他們正表演「銀槍刺喉」。只見兩人各拿一枝長矛，發力刺向少年的喉嚨。那少年紮實馬步，緊握拳頭，結果真令人震撼！這不但能弘揚祖國傳統武術文化，也令我明白只有堅毅，才能練得一身好功夫。





冠軍

姓名：吳俊霖

學校：明愛陳震夏中學

標題：民間好技藝

描述：記得在貴州時，剛好路過一家傳統美食的店舖，撲鼻而來的卻是那陣陣的薑糖味，走近一看，更能親眼目睹傳統拉薑糖技藝，真讓我大開眼界。這一刻的我，立即將師傅拉薑糖的這一瞬間拍下，留下珍貴的回憶。在這種機器化的年代，仍然可以目睹傳統的手工拉薑糖技藝，實屬珍貴。



亞軍

姓名：張穎琳

學校：聖安當女書院

標題：遠在天邊，近在眼前

描述：親身來到祖國首都，遊覽當地旅遊景點，實在感動，它們都是無時無刻講述歷史的「老者」。尤其是萬里長城，短短幾步，足以令我喘不過氣來，更何況當年為國家奮戰的熱血人士？北京雖然發展迅速，但四處保持古舊建築，讓人不禁想起這個城市承載了多少的歡笑和淚水。



季軍及最佳遊記獎

姓名：曾沛怡

學校：聖公會曾肇添中學

標題：因遊得學·因義得習

描述：那年夏天，我到了廣東連南。瑤族孩子們沒有我們手中的智能電話，但有的是勤奮、快樂及滿足。一聲令下，乘載着一張張笑臉的夢想紙飛機徐徐起航，願它們跨越層層難關，抵達願望成真的彼岸……





冠軍

姓名：康健

學校：香港大學

標題：藏地之北，彩雲之南

描述：南迦巴瓦峰終年雲霧繚繞，從不輕易露出真面目。



亞軍

姓名：謝芷婷

學校：香港城市大學

標題：茫茫人生路——鳴沙山的駱駝隊伍

描述：「一個人只行走不讀書是愚昧的；一個人只讀書不行走是缺頁的。」在敦煌文化弘揚基金會的導師帶領下，我有機會親臨絲綢之路重鎮——敦煌。是次旅程不單親身觀賞敦煌莫高窟和榆林窟的壁畫，更一到盛唐詩名句「羌笛何須怨楊柳，春風不度玉門關」的漢長城邊塞玉門關及陽關。開首引用老師的一句說話，正正是是次旅程的總結。人需要放眼世界，閱讀外界的活書本，才是真正讀好書。



季軍及最佳遊記獎

姓名：李可昕

學校：香港教育大學

標題：夢裡南潯——能不憶江南？

描述：舊驛橋邊，波心蕩，日影悠悠，葉落無聲。南潯，這個小巧精緻的古鎮，至今仍保存着江南水鄉的風貌。「南潯賣客舟中市」，如同今日的香港，其曾經也是繁華富貴之所在。但不同於香港的快生活節奏，這裡不見行色匆匆的路人，居民是以一種恬靜的心態度過悠悠的歲月。「四象、八牛、七十二墩狗」，曾經富甲一方的商賈們，早已化作一抔塵土，空留靜寂的庭院。此次遊學南潯，我彷彿為為俗世所累的內心找尋了臨時休憩的驛站，迫不及待進入一場夢中，夢入江南煙水路，春水碧於天，畫船聽雨眠。駐足南潯的時光雖然短暫，我卻明白了：無論身處何方，無論為何事所累，都需要有靈魂休憩之所在。憶江南，能不憶南潯？





教職員組

TEACHER & STAFF



冠軍

姓名：鍾佩嫻

學校：香港道教聯合會圓玄學院第二中學

標題：不能忘記的盧溝橋

描述：能夠將所見所聞、寶貴經驗向學生、同事或朋友分享，是當老師的責任之一。



亞軍

姓名：陳穎雯

學校：基督教聖約翰教會堅樂中學

標題：愛是永不止息

描述：這是最冷的一個春天，也是最暖的一個春天。去年復活節假期，我們師生一行二十多人前往探訪山西博愛學校，服事當地的孩子。五日四夜間，縱然見面分享時光匆匆，但你們的友善、熱情，讓我感到溫暖。臨別離情依依，我們用歡笑代替淚水，為對方寄予祝福。只願遠方的你們一切安好。我們從來都是同根、同源。



季軍

姓名：周杏儀

學校：中華基督教會基道中學

標題：老胡同一隅

描述：去到北京的老胡同，會發覺大多數都變成遊客的聚集地，擠滿眼歌的盡是華美的佈置及商業味濃的店鋪。然而，找一個遠離喧鬧的角落，才會發現胡同較為真實的面貌，再可一嚐它的另類味道——懷舊的味道與人情味。



最佳遊記獎

姓名：陳銘

學校：聖公會聖本德中學

標題：在318國道上遇見風景以外的美

描述：我穿上鞋子，背起大背包，往全中國最美的318國道出發！路途上不乏美麗的風景，例如稻城、亞丁等等。但最吸引我的卻是一路上遇見的信仰。路上看着信徒朝着布達拉宮的方向走着，若不是有着信仰的力量，我實在沒有辦法想像他們怎能千里迢迢的走到這裡。但願他們這一份虔誠能打動純潔又神聖的布達拉宮裡的神明，洗淨他們的罪孽。走到熟悉的八廓街，看着藏民在大昭寺前朝拜，我被一位在旁誦經的老婦人吸引住，看見她盡心盡性盡意的去祈求，相信她的信仰不比其他信徒的薄弱。看！那邊有位老人孤獨的坐着面壁朝拜。是的，信仰就應該是一場孤獨但不孤單的修行，我們都需要學會孤獨。感恩在這次孤獨的實藝旅程中遇上了信仰，鼓勵我走到終點的信仰！

美麗中國 創意遊

2017



行程設計及實踐挑戰賽

「美麗中國創意遊」夢想起步 創意帶路

中國內地旅遊資源豐富，有悠久的歷史地貌、風土人情，
一直都是港澳居民旅遊的熱點。為了豐富旅遊體驗，
2017年亞洲旅遊交流中心再度與香港中國旅遊出版社攜手舉辦
「美麗中國創意遊行程設計及實踐挑戰賽」，鼓勵港澳居民、
尤其是年輕的一代，以蘊含創意的方式遊覽中國，並以文字、
相片及視頻等形式呈現和分享經歷。

參加者只需設計一個富有創意的行程，一經選中，
就可以獲得獎金資助來實踐行程，

而勝出者還可贏取高達HK\$25,000的豐富獎金。

「美麗中國創意遊」已經來到第五屆，過去四年創意遊活動已資助了過百位
港澳年輕人實現旅遊夢，從而擁有一段獨一無二的難忘經歷。





冠軍

萬里敦煌道・走馬看不停

組別名稱：萬里敦煌道・走馬看不停

目的地：甘肅—敦煌

出發日期：9月5日至11日

組員：沈嘉儀（香港浸會大學中文系學生）

黃嘉晞（香港浸會大學新聞系學生）

行程重點：兩位分別就讀中文系和新聞系的學生，從歷史和文化的角度出發作深度遊，利用自己在文字、影像和多媒體方面的專長，將敦煌文明最真實、有趣的一面呈現出來。



地點	行程概覽
DAY 1 香港→深圳→蘭州→敦煌	香港經深圳直飛蘭州，翌日清晨抵達敦煌
DAY 2 敦煌→敦煌市中心	參觀敦煌博物館，瞭解敦煌的歷史發展。黃昏到沙州夜市遊覽
DAY 3 敦煌→敦煌東線	參觀莫高窟、三危聖境，遊覽西晉古墓、鳴沙山、月牙泉，並在鳴沙山看日落
DAY 4 敦煌→敦煌西線	參觀西千佛洞、陽關等地，在葡萄園採摘水果，走訪玉門關，瀏覽雅丹地貌，在回程時遭遇突發沙塵暴
DAY 5 敦煌→敦煌市中心	參觀雷音寺，遊玩東戈壁灘，夜宿沙漠營地，與當地人及遊客交流
DAY 6 敦煌→榆林窟→蘭州	參觀榆林窟，乘火車去蘭州
DAY 7 蘭州→深圳→香港	—



行程體驗：

莫高窟

參觀莫高窟前，我們在球幕影院觀賞了關於莫高窟洞窟的片段。全片以360度全景拍攝，不論是內容，以至呈現方式都非常精彩，展示了各洞窟的情況，如佛像、飛天，如在眼前，不少遊客對呈現影像大表驚嘆！我們從小就常去太空館，所以非常冷靜，會慢慢欣賞影片和仔細地聆聽旁白簡介。一向都知道佛教講求因緣果報，前世作業種下的因，今世就會有業報。



東戈壁灘露營

在敦煌有另一個特別的節目，就是沙漠露營。出發前我們挑選了一家評價較高的客棧，它也承包沙漠露營，因此就跟着報了名，在最後一晚出發到東戈壁灘露營。如果你有足夠精力，參加沙漠露營可以免費瘋狂滑沙，不限次數。

西千佛洞

相對莫高窟而言，這裡的票價較低，遊客亦不多，講解員也因此不用趕行程去接待另一批遊客，可以給我們詳細、生動一點的解說。另一好處是遊覽參觀時，我們能跟壁畫、佛像有較近距離的接觸，可以清楚仔細地看見壁畫的細節，而且不少壁畫仍保存得很好，可見原來的顏色。



突發沙塵暴

我們的車一直駛一直駛，原在遠處的那片灰黑塵幕卻愈來愈近，隨後才知道原來是沙塵暴！怎也沒想到，我們的旅程會遇上沙塵暴，也沒有想過我們會在沙塵暴的中央經歷了半小時的生死關頭！

這個沙塵暴中心的體驗實在令人動魄驚心。沙塵暴由遠而近逐漸逼近我們，從身在其中至走出窘境，都有太多的感受和體會。在沙塵暴來襲前，還懷着輕鬆的心情踏上路途，到它一點一點地靠近時，能見度下降，司機只能看到眼前幾米，由我們在後座幫忙看公路邊線，直到身處其中，四周漆黑一片，加上狂風夾雜沙粒、碎石，不斷地拍打車窗，車身也被吹得輕微搖晃。電話接收不到一點訊號，無法求救。

車廂很沉靜，風沙聲因此顯得輕狂，比在雅丹地貌聽到的嗚嗚聲更有力、更像魔鬼的叫聲。腦袋在短時間內浮現出很多念頭，想着怎樣去面對問題：如果沙塵暴一直持續，車子會不會翻掉？如果翻掉，身體要隨時準備隨車扭動、順勢走才能避免受傷？車窗會被風吹襲而爆裂嗎？幸好半個小時後下了一陣雨，把沙塵暴稍壓，能見度不算太高，但我們的車總算能慢慢地駛離現場。





亞軍 絢麗貴州行

目的地：貴州—貴陽

出發日期：7月23至29日

組員：蘇諾培（香港大學金融及經濟學系助教/
青年笙演奏家）

陳素盈（中學老師）

行程重點：兩位老師肩負起探索貴州的任務，出發前往目的地。他們以音樂會友，學習苗寨舞蹈，同時體驗採茶、蠟染等傳統技藝，並在行程結束後將貴州絢麗多姿的一面帶回香港的校園。

地點	行程概覽	
DAY 1	香港→深圳→貴陽	甲秀樓、二七路小吃一條街
DAY 2	貴州大學→山湖公園→TP Mall	參與貴州自然與風情講座，瞭解貴州的地理風貌、名勝古蹟及少數民族的知識，和當地朋友共進晚餐，引吭高歌
DAY 3	貴陽→凱里	參觀凱里博物館，瞭解黔疆東南的人文風情；在麻塘革家寨體驗蠟染技術，並參觀了麻塘革家寨凱里民族文化宮
DAY 4	凱里→雷山縣→凱里→貴陽	在朗德苗寨欣賞苗寨歌舞表演，參觀苗寨裡的不同建築，再回到貴陽大劇院欣賞《多彩貴州風》歌舞表演
DAY 5	黃果樹景區→天星橋景區	參觀黃果樹大瀑布，在天星橋景區遊玩
DAY 6	天龍屯堡古鎮→清鎮市→青岩古鎮	參觀屯堡文化博物館，欣賞地戲等少數民族文化；在清鎮市的紅楓山韻茶園體驗茶文化，並嘗試採茶；參觀青岩古鎮
DAY 7	貴陽→深圳	參觀貴陽酒博館，購買當地名酒，回程返回香港



行程體驗：

甲秀樓和二七路小吃一條街

第一次乘高鐵的感覺非常新鮮。我們不得不讚嘆高鐵網絡的快速發展。沿途能看到很多美麗的風景畫，如田野村落、侗族土樓等，的確為旅客帶來別致的體驗。而行程第一站的甲秀樓和小吃一條街正是貴陽市一大魅力。甲秀樓和南明河在微風斜陽下真的很美，可惜人太多，而且頭頂上出現了超大群的小蟲，所以不能靜靜地欣賞古建築的美態。不過二七路是超讚的，雖然香港人未必吃得慣重口味和麻辣，但食物價錢非常便宜，每款試一點也無妨。



麻塘革家寨蠟染體驗

在革家寨到處都可以買到蠟染製品，一般都是絲巾、桌布等，而村民也會兜售自家製品。如果有興趣買，不妨深入村落裡面，價錢亦會相對便宜，當然也要還價。不過遇上心儀款式，而價錢又不是貴得離譜的話，還是忍痛買下吧。因為蠟染是當地特產，款式獨一無二，其它地方很難買得到。而且作品背後全是心血，所以也是值得！我自己卻很後悔沒有買到那條絲巾……



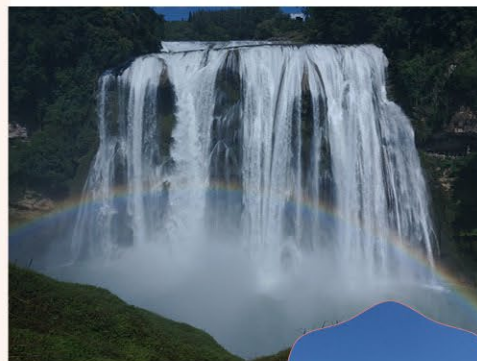
苗山朗德苗寨

朗德苗寨分上下寨，在上寨的入口，很多身穿盛裝的苗族姑娘已經準備好，為入寨的賓客奉攔路酒。從寨腳到進寨大門，攔路酒卡多達12個，姑娘們都紛紛向我們奉酒。女孩子酒量不好的可以輕嚐一口便繼續前行，拍檔好酒量的就不客氣，一碗碗把它們乾了。



朗德苗寨及大塘苗寨都是較為原生態的少數民族村落，沒有太多的商業味，感覺貼地真實。來到蘆笙之鄉，苗寨裡到處可見蘆笙的蹤影，令拍擋興奮無比。攔路酒的體驗最為新鮮，非常有挑戰性，而且全村人都前來歡迎，氣氛極之熱鬧。

一般的表演節目大多以年輕姑娘為主，但在大塘，年長的苗族大媽也盛裝演出。她們戴着重重的頭飾，在烈日當空下冒着汗水傾情演出，一點也不馬虎。而村內的老婆婆也帶來了孫兒，一同看着她們的女兒和媽媽表演。而更有趣的是，那些小夥子也跟着姑娘們跳舞。看見她們兩小腿也未站穩就手舞足蹈地自娛，情景實在溫馨。



黃果樹瀑布

來到觀景平台，遠望着大瀑布，心中非常感動，因為實在太震撼了！加上陽光下的雙彩虹，整個畫面美得難以用筆墨形容。我們也不理像雨一樣的水氣，拿起照相機拍下動人的一刻。觀景台的左邊有一條長梯通往較高的觀景處。那裡以水平角度欣賞大瀑布，完全是另一種的震撼。

黃果樹瀑布是我們最期待以久的景點，若不是親身感受到瀑布的震撼，我們都不能相信大自然的威力是這樣強大。由一條無名的小河，孕育成貴州的靈魂。當天難得天公造美，在陽光及雙彩虹的映襯下，基本上連不懂攝影的人也可拍到好照片。如果有機會我們也想一睹大瀑布冬天的模樣，應該是帶點優雅吧。





季軍 藝文青・出走記

目的地： 廣東—廣州

出發日期： 9月1日至5日

組員： 陸穎嫻（從事文職工作，香港浸會大學傳理系畢業生）
李奕朗（主修藝術，現職畫室導師）

行程重點： 從藝術角度出發，遊覽廣州的藝術園區、獨立畫廊等，探索一條適合香港年輕人的文青旅遊路線。

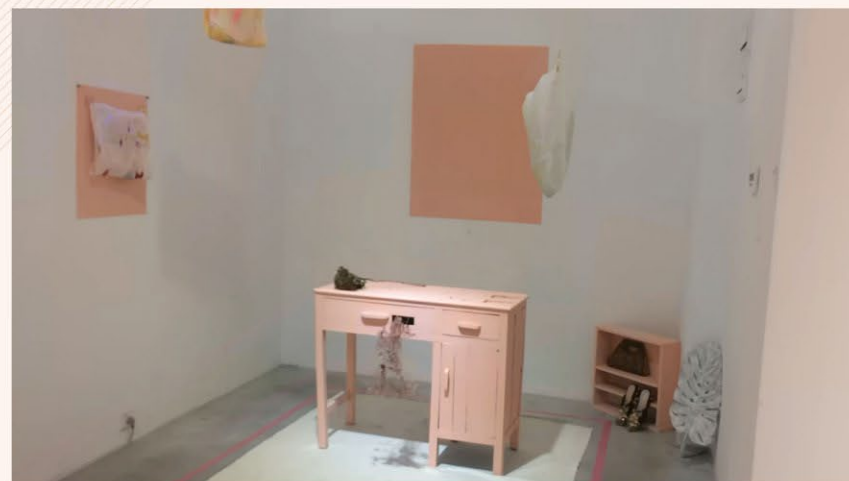


地點	行程概覽
DAY 1 香港→深圳→廣州	遊覽越秀區，在越秀公園步行、野餐
DAY 2 ART23當代藝術館→木雞茶社	參觀ART23當代藝術館，參與手工製作、製作耳環；探訪木雞茶社
DAY 3 廣東省博物館→廣州畫廊	參觀廣東省博物館，欣賞鐵達尼文物展；探索廣州畫廊，採訪當地藝術工作者，瞭解廣州當地藝術工作者的生活實況
DAY 4 嶺南印象園→1200 Bookshop	參觀嶺南印象園，體會傳統廣東文化；走訪1200 Bookshop，感受廣州藝術文化氣息
DAY 5 廣州→深圳→香港	參觀紅磚藝術園區及方所書店，回港

行程體驗：

ART23 當代藝術館

以前我們總認為去藝術館都是為了看展覽，這趟旅程過後，我們發現了更多的可能性。在廣州ART23當代藝術館，除了看現場展覽外，我們還參加了由館長親身主持的訂製首飾工作坊，與一班藝術手作愛好者一起設計及製作獨一無二的耳環。老實說，整個過程比想像中困難，我們和很多同學都要出盡九牛二虎之力才可以成功。最令我開心的是，館長和其他參加者也讚賞我們的耳環很高質，很有個性呢！





行程體驗： 嶺南印象園

要瞭解廣東文化有很多種方法，廣州的嶺南印象園就是一個綜合性旅遊區。我們到印象園那天，雨下得很兇，有時候更是寸步難行。其實下雨顯得嶺南的傳統建築更有美感，雨水打在園區內的仿嶺南水鄉湖泊，挺有詩意！

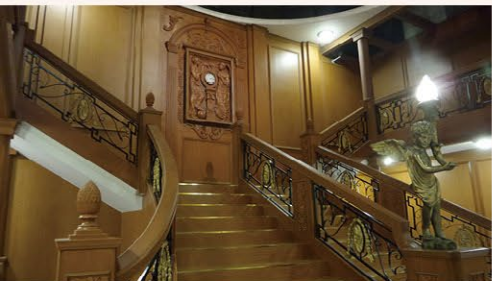


紅磚廠藝術區

當初我們選擇以廣州作為出走地，其中一個主要原因是想一窺當地創意的風貌。其實香港也有類似的創意園區，但始終因為土地供應問題，佔地不大，一到假日少不免擠迫。在看完展覽後，大家一定要在日落前去一大「打卡」位，就是復古火車站。每一個位置都做得很細緻，連月台時鐘也有呢！加上周圍自然生長的樹木青苔，更增添了懷舊味道，成為一個天人合一的拍攝好地方。



EXPLORE GUANGZHOU



廣東省博物館

很多人認為中國內地的博物館只會展出一些國內的傳統文物、歷史遺蹟等，這次來到廣州的廣東省博物館，去看一個相信不單只是香港，甚至是全世界亦會為之興奮的鐵達尼號文物精品展！博物館花心思去增加與觀眾的互動，不但設有館長導賞計劃及戲劇工作坊，而每位入場者，更可得到一張仿製船票，大家可掃描票上的QR code，去看不同鐵達尼乘客的故事及去向。這次經驗實在令我們對內地博物館展覽有很新的體驗呢！



藝文青·感言

在完成這次創意旅遊計劃後，我們都非常推薦港澳朋友跟隨我們的步伐，親身去廣州來一趟出走，來一場與藝術的邂逅。當地的文藝熱點都佔地廣闊，而且具有多元化的設施，足夠遊覽一整天。除了廣州的文藝熱點值得遊覽外，當地濃厚的人情味，亦是一個非常重要的原因，令我們大力推介此地。我們期待下一次再臨，也希望其他「文青」朋友在看過我們的誠意推介後，會選擇到當地，為大家發掘更多更值得遊覽的景點和新事物！





其他入圍組別 兩個舊生去旅行—— 西域飛沙風中轉

目的地： 青海、新疆、西寧

出發日期： 7月31日至8月9日

組員： 袁鎮烽（豐富自駕遊經驗的上班族）
伍偉恆（豐富內地旅遊經驗的上班族）

行程重點： 趁母校60週年校慶，兩人再次穿上當年的校服，以舊生身分來一趟瀟灑的自駕遊，穿越青海到達新疆，除了體驗大西北的異域風情，更會與當地人交流，希冀留下青春無悔的珍貴回憶。



LET'S
GO!

	地點	行程概覽
DAY 1	蘭州→青海湖	自駕前往青海湖，在蒙古包驛站住宿，在青海湖看星空
DAY 2	青海湖→茶卡鹽湖	在青海湖看日出，自駕前往茶卡鹽湖
DAY 3	茶卡鹽湖→大柴旦	參觀茶卡鹽湖，在茶卡鹽湖進行航拍
DAY 4	大柴旦湖→花土溝鎮（茫崖）	離開大柴旦，踏上G315國道，開始南疆之旅，在茫崖欣賞日落美景
DAY 5	花土溝鎮→若羌縣	參觀樓蘭博物館，認識樓蘭文化
DAY 6	若羌縣→民豐縣	全日交通及尋找住宿，途經古城未能入內
DAY 7	民豐縣→和田	參觀尼雅文物館，參觀農田瓜果場，晚間到達和田後，在玉泉湖公園散步
DAY 8	和田→喀什	參觀葡萄長廊，自駕經過和田、葉城等，在英吉沙停留，參觀市集和傳統飾物店鋪
DAY 9	喀什	參觀高台民居、遊覽喀什老城，艾提多爾清真寺
DAY 10	喀什→塔什庫爾干	沿G314國道由喀什向塔什庫爾干/帕米爾高原出發，自駕遊中巴友誼之路



行程體驗： 蘭州青海湖

自駕式的公路旅行，從來都比背包上路來得複雜，計劃永遠趕不上變化。我們在首個落腳點蘭州，幾經轉折才搞妥租車及補給事宜，中午出發至青海湖，抵達時已是晚上8時多，在蒙古包驛站留宿，頂着幾度的低溫，也要到青海湖邊享受無光害的星空，連銀河也能清晰可見。翌日早上艱苦地從暖暖的被窩裡爬出來，期待着由水平面升起來的日出，景致美不勝收！



民豐

終於由G315國道踏入新疆，越過一個又一個的公安檢查站後，終於到達晚上仍陽光普照的若羌。拿着在內地同胞不認識的「回鄉卡」，食住行各方面處處都受到查問，花了不少時間呢！反而參觀民豐縣的尼雅文物館卻方便得多，除了詳盡介紹西域36國尼雅的歷史由來，裡面還展示了5至6具乾屍，都是在尼雅範圍發掘出來的，由於沙漠氣候的關係，屍體都只是被風乾而沒有腐化，面孔和四肢都清晰可見，不禁令人毛骨悚然。



喀什

沿G315國道走，從和田出發去喀什——中國最西邊及南疆最大的城市，也是絲綢之路通往中亞最重要的關口，這兩天先後體驗過城中的窮富落差。喀什老城那些重建而來的中亞風情景區，加上街上精緻的商舖，正在告訴我們居民很現代化。相反一街之隔的高台民居，基層人民的生活環境極度惡劣，維吾爾族小孩的一句：「我只知道喀什，其他地方都沒有去過」，聽得人鼻子一酸。我們只要贈點糖果，並為小朋友拍照留念，如此簡單的舉動，已令他們樂上半天。這不禁讓我們反思，跟大部分地方仍屬貧窮的南疆相比，生活在香港的確十分幸福。



茶卡鹽湖

前往茶卡鹽湖的路途百多公里，沿途盡是藍天白雲綠水，還有那七彩的藏族經幡，形成一幅七彩的山水畫，不時看到居民牽着一大群牛羊在放牧，如斯美景，算是長途駕駛中的小小享受。幾經辛苦，終於來到拍攝勝地——茶卡鹽湖。由於湖水深度只到小腿的一半，所以大家都安心前行，只要走到遠離人群的地方，就可以拍得美照，實在叫人樂而忘返。



塔什庫爾干

沿着有「中巴友誼路」之稱的G314國道前往塔什庫爾干及帕米爾高原，一路景色有如置身美國的大峽谷般，兩旁的高山紅石在藍天白雲的襯托下，還有遠處的慕士塔格雪山，景致讓人神往。高原雪山氣候千變萬化，一時陽光普照，但突然又會狂風暴雨，不過亦多得這變幻無常的天氣，才遇上難得的雙彩虹！在這高海拔的縣城，只有幾條街道，晚上決定來吃犛牛火鍋，冷冷天氣中體驗當地人的飲食文化。

紅其拉甫口岸

是次旅程的終點站是海拔5,100米、通往巴基斯坦兼世上海拔最高的出入境口岸——紅其拉甫口岸。我們雖不能過關，但沿途的風光，四周的雪山足已值得我們走一趟！回程時欣賞到慕士塔格冰川，感覺非常壯闊！



行程感想

回想起在南疆的日子，在穿越塔克拉玛干沙漠的幾天，我們心內其實十分擔憂。首先「南疆」兩字，對我們來說就是未知數，令旅程添上神秘感。旅途中見過貧窮民的生活，令我們的價值觀也改變了不少，這就是旅遊的體驗。適逢今年是我倆母校高主敎書院50週年校慶，我們兩位舊生遂穿起母校的運動風衣，沿途拍片、留影，希望能跟學弟学妹分享行程點滴，實踐母校校訓——堅毅力行！



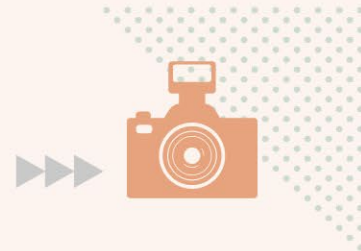
其他入團組別 射鵰三部曲

目的地： 陝西西安

出發日期： 8月10日至8月16日

組員： 劉珊珊（資深背包客）
曾沛怡（學生）

行程重點： 以金庸經典的「射鵰三部曲」為主題，探訪古都西安，參觀華山及重陽宮等小說場景；同時以金庸筆下的男神、女神榜為議題，分別在香港及西安的進行街頭訪問，從而瞭解兩地的文化差異。回港後，在中學舉辦分享會，讓更多人認知古都「長安」的深厚文化。



地點	行程概覽
DAY 1	香港→深圳→西安 (24小時火車)
DAY 2	回民街→鐘樓→鼓樓 →大雁塔 尋找剪紙師傅，會合當地友人，在大雁塔觀賞夜景
DAY 3	祖庵鎮→終南山 →回民街 前往祖庵鎮，參觀金庸小說中提及的重陽宮和活死人墓，在回民街學習吹埙
DAY 4	半坡博物館 →華清宮→驪山 →兵馬俑 參觀當地的博物館、景點，從而瞭解相關的歷史文化知識，晚上和當地有人一起品嚐美食、欣賞變臉表演
DAY 5	華山 夜登華山，花掉6小時
DAY 6	華山 在華山看日出，下午與西安的朋友道別
DAY 7	西安→香港 參觀陝西博物館，火車回程



行程體驗： 回民街麵食一條街

西安的麵食色香味俱存，令習慣以米飯為主食的我們大開眼界。在西安吃麵通常都以一特大陶瓷碗盛載，我們品嚐過的特色麵食包括：褲帶麵、棍棍麵、岐山麵、柳巷麵及biangbiang麵。其中以biangbiang麵最具西安特色，其寫法為「一點飛上天，黃河兩道彎，八字大張口，言字往裡走；左一扭，右一扭；左一長，右一長；中間夾個馬大王。心字底，月字旁，留個鉤搭掛麻糖，推個車車逛咸陽」。西安的麵有不同選擇，適合嗜辣及不能吃辣的人。



必食西安三寶

我們第一天到達西安，便急不及待要找回民街的老劉家試羊肉泡饅。原來比較正宗的吃法是自己撕碎泡饅，再交給店家煮。挺硬的花了我們20分鐘才撕完，愈細碎愈易吃。但後與西安朋友聊天才發現，原來當地人不太喜歡吃這款菜式呢！

炎夏的西安，¥2的特產「冰峰汽水」，配上地道風味的肉夾饅，不但味道可口，價錢也很公道，這個絕配組合，令我們到現在都很懷念呢！



兵馬俑、華清宮

有人說，要看中國的千年歷史，還看西安。很喜歡西安仍保留了純樸的兵馬俑及華清宮，還有博物館等，一邊聽着導賞員講解，讓我們更全面瞭解十三朝古都的最真實面貌。



華山

為了讓自己置身於金庸的武俠世界中，我們決定效法書中的武林高手，從山腳徒步登山，順道看日出。經過6小時的登山之旅，幾經艱辛終於攀越陡峭的千尺幢及百尺峽，除了征服「華山論劍」石之外，在北峰看到日出，是其中一個最令人震撼的時刻。

重陽宮

除了華山行以外，我們還到了距西安兩小時車程的祖庵鎮，尋找金庸小說人物的足跡。鎮上人煙稀少，但經過一番查訪後，我們終找到了重陽宮，所遇到的遊客都是金庸小說的粉絲。之後我們徒步半小時到活死人墓，發現的確根據小說所言，每天來回重陽宮和活死人墓費時費力，可能因為我們不懂輕功吧！



千里之外的愛情觀

香港和西安相隔1,400公里，經過一輪實地街訪後發現，兩地市民心目中「我最喜愛的金庸小說男/女主角」，以郭靖及黃蓉榮登榜首。多是仰慕郭靖的武功高強、大仁大義，同時欣賞黃蓉的聰明靈巧，覺得二人十分匹配。或多或少是因為近年的電視劇影響吧！而有趣的是，香港受訪者比較喜歡國內最近出品的《射鵰英雄傳》，而西安受訪者卻鍾情1983年黃日華、翁美玲主演的香港版本。雖然大家都愛郭靖與黃蓉，但兩地的愛情觀卻大不同。西安人大多是以結婚為目標地談戀愛，而香港人反而覺得責任太重，先拍拖再考慮結婚與否，兩者相距甚遠。



其他入圍組別 海邊故事三重奏

目的地：山東青島、濟南

出發日期：7月29日至8月2日

組員：蔡瑞瑩（對外漢語老師）
蔡瑞琦（職業攝影師及製片）
蔡瑞貞（環保工程學生）

行程重點：三姐妹透過走訪青島的連鎖和獨立書店，以文化、文藝的角度，探索青島這海濱城市的文藝氣息。走訪多個文青最愛踴躍的熱點，包括博物館、文學館及多座中西歷史建築，並訪問書店的負責人，以紀錄片的形式記錄和呈現今次山東之旅。希望能在這次旅程結束後，帶回一些來自青島的書香，同時也把在書店享受靜謐的閱讀時光，納入生活的一部分。



地點	行程概覽
DAY 1 深圳→濟南→趵突泉→五龍潭→品聚書吧	感受濟南老城區的美，在晚間參與了品聚書吧的活動，更獲得了採訪拍攝的機會
DAY 2 洪家樓天主教堂→省博物館→大明湖→青島	天主教徒瞻禮，欣賞濟南的建築，參觀博物館，遊覽大明湖風光
DAY 3 五四廣場→奧帆中心→西西弗書店	由於下雨，變更了行程，在晚間探訪了西西弗書店
DAY 4 方所→貓的天空之城→良友書坊→棧橋	探訪毛的天空之城及方所，參觀了郵電博物館，重點探訪了良友書房的營運總監
DAY 5 青島老城區→深圳	先後到訪嘉禾美術館及青島文學館採訪，於「紙」有境界跟店主交流，及到有「安娜別墅」之稱的青島書房。臨別前參觀1907光影俱樂部參觀電影展品、天主教堂及信號山公園

濟南老城區

抵達當日微風細雨，更能體會到濟南老城區的流水潺潺，楊柳依依。市內名勝趵突泉也因雨水而充沛。更驚喜的是，泉水裡居然養了兩隻海豹，遊人無不嘖嘖稱奇。在這裡感受到的是陣陣閒情，潺潺泉聲，以及孩童的嬉笑聲，甚至兩老者下棋落子聲都能聽見。我們同時走訪洪家樓教堂，也是中國三大著名天主教堂之一。之後參觀省博物館及遊覽大明湖，感受華洋文化薈萃的山東風情。

以書會友也是一個認識當地朋友的不錯方法。我們參加了當地最具代表性的獨立書店「品聚書吧」的書友會，恰巧主題就是「始覺泉城美，願做濟南人」，從中瞭解了很多濟南人的故事，並在此挑選了由當晚主講推薦、關於濟南的一本書。而更幸運的是，品聚書吧的經理願意接受我們採訪。





青島老城區

最叫我們流連忘返的老城區位於青島市南，亦是文化及靈魂的所在地。不少特式建築及歷史景點均集中區內，國家大力推動青島文化產業後，大量文創小店如雨後春筍般薈萃於此，包括我們參觀過文學館、電影博物館、美術館及獨立書店等，文藝與老建築的結合，充滿了厚重感的歷史感，不少本地文青都愛前來一沾其文藝氣息，沉浸在獨有的氛圍當中。不得不讚嘆青島對於古今及中外文化的包容，也許海港城市都有這「有容乃大」的精神吧！

是次青島之旅，對日漸習慣於電子媒體「碎片化」閱讀的我們，是難得再一次重新感受手捧實體書仔細品味文學魅力的機會。採訪過多間書店，並跟多位店主詳細訪談後，發現香港書店的格局，似乎還是幾家老牌書局為主，而小書店難以把品牌知名度做大。在實體書店被數碼化媒體衝擊的現況下，青島書店的經營之道，或許值得我們借鑒。我們在旅途中重拾靜謐的閱讀時光，希望能將閱讀文化融入日常生活當中。

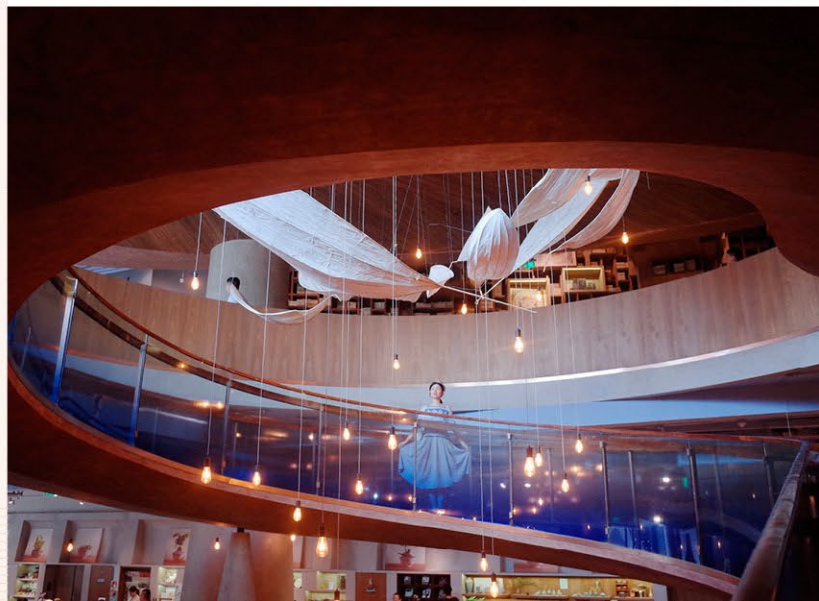


A GREAT WALK



青島五四廣場及奧帆中心

來到行程重點青島，跟香港一樣也是海港城市，同時也曾被外國租借，故市內建築多含殖民元素，歌德式的異國風情同時滲着中式的神韻。我們品嚐了當地的特色美食，待下午放晴後，到地標五四廣場和奧帆中心參觀。雖因天氣問題無法乘坐帆船，卻意外遇上奧帆中心雨後的日落。先是藍天一道紅粉漸變成晚霞，然後再化成金子般的光芒，鑲落在海岸線的建築物上，可謂美不勝收！晚餐後在溫暖而精緻的西西弗書店「打書釘」，這複合型書店包含了咖啡館和生活創意館，店裡還有閱讀區和兒童體驗區。無論大人小孩都能找到屬於自己的空間。這樣舒適的「打書釘」體驗，在寸金尺土的我城，相信難以實行呢。





其他入圍組別 這麼近，那麼遠

目的地： 潮汕、梅州、廣州

出發日期： 7月23日至7月30日

組員： 歐陽佩珊（澳門大學生）

黃安麟（澳門大學生）

蕭正弘（澳門大學生）

行程重點： 行程包含廣州、潮州和梅州，3個充滿獨特文化特色的地方，3個來自澳門的大學生透過探索3地的博物館、文化館及社區，來感受廣東省多姿多采的文化，從而加深對廣府、潮汕及客家文化的認知。



SO CLOSE YET SO FAR...

地點	行程概覽
DAY 1 澳門→廣州	參觀廣州民間工藝館（陳家祠）荔灣博物館，品嚐粵菜
DAY 2 廣州→梅州	在蓮香樓體驗美食和茶文化，參觀西關大屋社區，荔灣涌公園，感受廣州的社區文化
DAY 3 梅州	參觀中國客家博物館，瞭解客家的歷史文化
DAY 4 梅州	遊走梅縣橋西村，登陰那山，欣賞茶園風光，參觀靈光寺
DAY 5 梅州→潮州→汕頭	參觀潮州博物館，遊玩廣濟橋景點，參觀湘橋區民居文化展覽館
DAY 6 汕頭	參觀汕頭博物館（中山公園）、小公園及到心林茶社一品著名的工夫茶
DAY 7 汕頭→澳門	品嚐汕頭牛肉

行程體驗： 蓮香樓

我們去了廣州一間懷舊的粵式老字號「蓮香樓」，因其出品的「蓮蓉」十分出色，故在清朝時由原名「連香樓」的糕餅館改為「蓮香樓」。飲茶早已成為廣州人的生活習慣，正確來說該叫「嘆茶」才更貼切吧！因為飲茶文化反映了他們對美好生活的嚮往，我們覺得廣式飲茶，重點在於跟親朋好友到茶樓閒話家常、相聚聯誼，多於茶葉的品質吧！





西關大屋社區、荔灣涌

關於荔枝灣的現況，發現這裡與我們想像的大相逕庭，雖然荔灣涌公園是一個旅遊景點，但卻沒有帶給我們商業化的感覺，那裡帶給我們的是一種親切感，裡面有很多當地居民在娛樂消遣，我們亦跟着當地居民一起踢毽子，跳廣場舞，打成一片，感受地道風情。我們同時欣賞四周景致，體味「一灣溪水綠，兩岸荔枝紅」老廣州柔美的一面。

梅州中國客家博物館

梅州是歷史上客家民系的最終形成地，要瞭解客家文化，必須來到這裡。整座博物館有5個展廳作出展覽，由日常的生活習慣、建築特色，男婚女嫁等客家文化，一一在館中呈現。我們對當中的婚嫁習俗特別感興趣，客家文化盛行「等郎妹」及「童養媳」的婚俗，兩種婚俗都表現了重男輕女的思想。當中有一首歌謠「十八大姐三歲郎，夜夜睡目抱上牀，睡到半夜思想起，不知是子還是郎」，道盡等郎妹的心靈創傷。



陰那山茶園

曾聽說梅州是廣東省綠茶的發源地，於是我們到訪了陰那山的一個茶園。茶園空氣清新，夾雜了淡淡清香，加上綠油油的茶田，使我們即使花了半小時登山，也不覺得疲累。當地人雖然受限於天然環境所限，物質生活也比較匱乏，但在嚴苛環境下，卻發展出一套自給自足的生活模式。由茶農至客家人的儉樸、耐勞、不服輸的性格，便可窺探一二。其實梅州豈止茶葉？當中更盛載厚重的茶道文化，只有細細品味每一杯茶，才不負其中的汗水。



潮汕地區心林茶舍

在潮州和汕頭走過各大街小巷，不論是在公眾地方還是居民家中，在路邊村頭還是工廠商店，都可以看到門口放着一套茶具。我們決定前往一間工夫茶舍，學習正宗的潮汕茗茶藝術。喝工夫茶是潮汕地區著名的風俗，而沖泡時需要特定的泡茶技巧，「工夫」之意為泡茶的學問、品味的工夫。工夫茶展現了潮汕人的熱情好客。客無親疏，一旦進門，主人便會泡茶款客。就算閒時沒客，茶也照喝不誤，家人之間圍着泡茶閒聊，和睦睦睦，相親相愛。所以有潮汕人的地方，便有工夫茶的影子。



EXPERIENCE CHINA

旅行感想

所謂「讀萬卷書不如行萬里路」，透過是次活動，深深感受到中國文化的博大精深，有些知識在書本中根本無法深入瞭解，一定要親身經歷，才能深入認識。是次行程主要圍繞廣東3大城市，雖然這些地方離我們不遠，但彼此文化已有天淵之別。就如我們所做的茶文化專題，每個地方對「茶」的認知及定位，均有不同，且各具特色。





其他入圍組別 舌尖上的川渝

目的地：四川、重慶

出發日期：9月11日至9月18日

組員：黃聞宣（香港樹仁大學學生/兼職傳媒工作者）
劉潔怡（香港樹仁大學學生/熱愛旅遊與拍片）

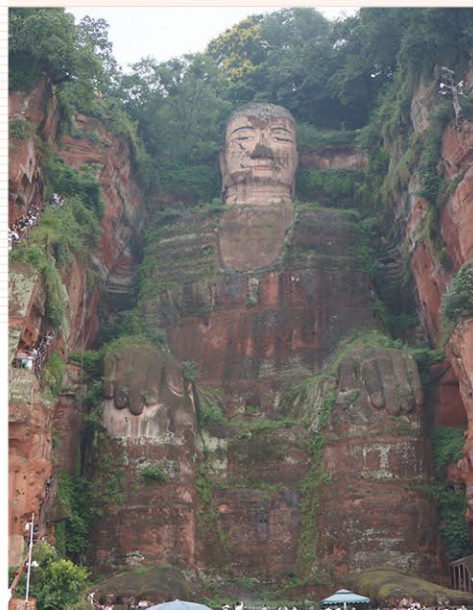
行程重點：以美食為切入點，體驗川菜辣的魅力，同時亦參觀川菜博物館以及深入當地的農貿市場，向當地人學習川菜的製作方法，將川菜的美味秘方帶回香港。



地點	行程概覽
DAY 1	香港→成都 夜晚由香港機場飛往成都
DAY 2	成都 前往大熊貓研究基地、到洛帶古鎮品嚐特色小吃
DAY 3	成都 到農貿街市選購麻辣香料、漫步太古里、寬窄巷子及成都蘭桂坊
DAY 4	成都 瀏覽樂山大佛，品味蹺腳牛肉及鉢鉢雞，和當地人吃川菜、漫步錦里古街
DAY 5	重慶 參觀成都川菜博物館（跟大師學習烹飪正宗川菜）、悅來茶館、品嚐串串火鍋
DAY 6	重慶 乘搭輕軌、長江索道，瀏覽市區風光、與當地人品嚐特色麻辣火鍋、牛肉小麵
DAY 7	重慶→香港 —



BE A FOODIE



成都樂山大佛

在樂山大佛，我們放棄了一般人買門票入場、近距離觀賞大佛的機會，轉由水路出發，搭船從河上看大佛。事實上，大佛這麼高，近距離只能看見石頭，如果想一次看到全身，就一定要搭船觀看。而且在船上，遊客還可以看到對岸的樂山市景，和山巒連綿的景致，實在比正規路線看得更多！此外，朋友知道我們將要去樂山，立即向我們推薦樂山最著名的蹺腳牛肉，這也是我們至今吃過最好吃的牛肉，即使在成都也找不到。

重慶輕軌、長江索道

在山城重慶，我們趁此寶貴機會，搭乘了橫空的輕軌及跨越長江的空中索道。索道建於80年代，是當地渝中半島與南北兩岸的主要交通工具，不少與重慶相關的電影也在此取景。由於其濃厚的歷史及電影背景，索道每天都吸引了眾多遊客前來乘搭，當天我們就花了逾1小時輪候。在長江索道上，旅客與附近大樓的距離不到幾十米，我們甚至可以偷看到別人家中的裝潢，而當吊車穿越長江時，重慶兩岸的高樓與山景盡現眼前，驚艷的景色是地面無法看到的。



美麗中國 創意遊

2017

總決賽頒獎盛況

2017年美麗中國創意遊行程設計及實踐挑戰賽的決賽，已於2017年11月11日順利舉行。完成旅程歸來的小組，進行了一場精彩的成果展示，各自分享他們的創意行程。今年美麗中國創意遊活動小組，更請來了7位專業評審坐鎮，選出最具創意及毅力的最後5組，並頒發豐富獎金，為今次活動畫上圓滿的句號。



評審有話說



亞洲旅遊交流中心
主任助理
李汶沛

中國的旅遊資源非常豐富，我希望日後能有源源不絕的港澳青年去體會中國的美麗。



亞洲旅遊交流中心
主任助理
鍾愛明

這次活動的好處是讓大家自由發揮，體驗自己心中的美麗中國，希望有更多港澳青年熱烈參與。



旅遊達人
曾劍華

很高興看到很多年輕人對中國之行，提出獨特的看法及全新方案，尤其是我曾遊歷過的故地，重新啟發我思考的角度。



驢友專業旅遊有限公司
董事長
章海東

看到這麼多組旅人的短片及作品，覺得他們別出心裁，相信經歷過這些旅程後，會留下幸福美好的回憶。



攝影師
陳國雄

每組都提供了很多實用的旅遊資訊，旅程充滿趣味，令人難忘，希望參賽者能繼續和大眾分享旅途趣事。



香港浸會大學新聞攝影學
客座講師
孫樹坤

感謝有這機會，讓港澳青年透過旅遊方式，去瞭解自己的國家、關心身邊的人及社會，並從中發掘到可貴的人文精神。



香港中國旅遊出版社
助理總編輯
程惠敏

各組別經歷了設計行程到實踐歸來，令我非常欣慰。中國地大物博，希望今次的比賽對所有人來說都只是旅程的開端。



掃碼觀看
最佳影片大獎作品
我們希望透過更生動的方式，呈現不一樣的敦煌。

比賽雖告結，但我們的Fan Page不會停，會繼續分享我們的旅程。

廣州行是一個很好的開始，我們會繼續往內地，探索非一般的旅程！

最佳影片大獎

萬里敦煌道，走馬看不停

網絡人氣大獎

兩個舊生去旅行
西域飛沙風中轉



冠軍

萬里敦煌道，走馬看不停



亞軍

絢麗貴州行



季軍

藝文青。出走記

今次比賽競爭十分激烈，但同時也十分好玩！

作為老師，我們會將這次行程的所見所聞，持續與不同的學生分享。



型遊高鐵

從香港西九龍出發



出版：亞洲旅遊交流中心
地址：香港金鐘夏愨道16號遠東金融中心20樓B1
電話：(852) 2863 0000
傳真：(852) 2861 1371
網址：www.atec.com.hk

製作：香港中國旅遊出版社
地址：香港鰂魚涌華蘭路20號華蘭中心24樓
電話：(852) 2561 8001
傳真：(852) 2561 8057
網址：www.hkctp.com.hk
編輯：中國旅遊編輯小組
封面設計：姚梅霞
美術設計：馮思薇

圖片來源：中國旅遊圖片庫、張從兵、翟小雪、毛世明、
王琛、吳卓明、吳平關、袁學軍、郭建設、張明曜、
李芳慶、李貴陽、劉建明、李志雄、蘇可、朱建輝

印刷：雅昌文化（集團）有限公司
國際書號：978-988-8179-78-7

版次：2018年10月第一版第一次印刷

版權所有 翻印必究

昆明

香港







坐高鐵，從香港西九龍出發，型遊廣州、陽朔、桂林、龍勝、凱里、貴陽、昆明、西安、蘭州、敦煌、嘉峪關、烏魯木齊、吐魯番，瀟灑走一回，感受不一樣的風情。



亞洲旅遊交流中心
Asia Tourism Exchange Center

香港金鐘夏慤道16號遠東金融中心20樓B1
電話：(852) 2863 0000
網址：www.atec.com.hk

 atec_hk 

 Asia Tourism Exchange Center 

ISBN 978-988-8179-78-7



9 789888 179787

電子版下載

